

T.C
GAZİEMİR KAYMAKAMLIĞI
ŞEHİT POLİS MURAT KOÇ ÖZEL EĞİTİM UYGULAMA OKULU MÜDÜRLÜĞÜ
(I. II. III. KADEME)



2024-2028 STRATEJİK PLANI



“Eđitimde feda edilecek fert yoktur”

A handwritten signature of Mustafa Kemal Atatürk in black ink, written in a cursive style.

Mustafa Kemal ATATÖRK

Okul/Kurum Bilgileri

İli: İzmir		İlçesi: Gaziemir	
Adres:	Fatih Mah. 1188/3 Sokak No:2 Gaziemir / İzmir	Coğrafi Konum (link)	http://meb.ai/UxApiLS
Telefon Numarası:	(232)2811015	Faks Numarası:	
e-Posta Adresi :	763137@meb.k12.tr 763138@meb.k12.tr 763141@meb.k12.tr	Web sayfası adresi:	https://muratkocoelegitim.meb.k12.tr/
Kurum Kodu:	763137 763138 763141	Öğretim Şekli:	Tam Gün



SUNUŞ

Okulumuz orta ve ağır düzeyde zihinsel engelli bireylere hizmet etmektedir. Zihin engelli bireylere daha iyi imkânlar sağlayabilmek için de kurumumuz büyümek ve gelişmek zorundadır. Bunu yapabilmek içinde bilgili, planlı, kendini yetiştiren bir ekip gereklidir. Bu da başarılı bir strateji üretiminden geçer. Değişimin gerektirdiği yeni yapılanmaları eğitim programlarımıza katmak amacıyla okulumuzda oluşturduğumuz stratejik çalışma planı doğrultusunda çalışmalar etkinlikler, projeler belirleyerek çalışanları “biz” duygusu altında birleştirdik. Önce ekipler oluşturduk, okulumuzun özel durumu, fiziksel koşulları, avantajları ve dezavantajlarını belirledik ve bu doğrultuda gerçekleştirilebilecek hedefler saptadık. Böylece okulumuzun sürekli iyileştirme yoluyla başarısını arttıracak yeni açılımlar hedefler belirlemiş olduk. Kurum olarak tüm öğretmen ve çalışanlarımız ile velilerimizle öğrencilerimize ve çevremize en iyi eğitim hizmetini verebilmek ve iyi örnekler içerisinde yer almak için yolumuza tüm kadromuzla devam etmekteyiz. Okulumuz misyon, vizyon ve stratejik planı ile daha iyi bir eğitim seviyesine ulaşması düşüncesiyle sürekli yenilenmeyi ve kalite kültürünü kendisine ilke edinmeyi amaçlamaktadır.

Bu bağlamda bizler Şehit Polis Murat KOÇ Özel Eğitim Uygulama Okulu olarak öncelikle stratejik planımızı oluşturmak için önce ekipler oluşturduk, kurumumuzun özel durumu fiziksel koşulları, avantajları ve dezavantajlarını belirledik. Bu doğrultuda gerçekleştirilebilecek hedefler saptadık. Böylece kurumumuzun sürekli iyileştirme yoluyla başarısını arttıracak yeni açılımlar hedefler belirlemiş olduk. Bu çalışmamızla öğrencilerimizin bilgi ve becerilerini geliştireceğine, verimliliğini arttıracığına dolayısıyla okul başarısını arttıracığına inanıyor ve 2024-2028 Stratejik planımızın yararlı olmasını diliyoruz.

Mehmet ODUNCU

Okul Müdürü

İÇİNDEKİLER

2024-2028 STRATEJİK PLANI	1
SUNUŞ	4
İÇİNDEKİLER	5
1. GİRİŞ VE STRATEJİK PLANIN HAZIRLIK SÜRECİ	8
1.1. Strateji Geliştirme Kurulu ve Stratejik Plan Ekibi	8
1.2. Planlama Süreci:	8
2. DURUM ANALİZİ	9
2.1. Teşkilat Şeması	10
.....	10
.....	10
.....	10
2.2. Kurumsal Tarihçe	11
2.3. Uygulanmakta Olan Stratejik Planın Değerlendirilmesi	11
2.4. Mevzuat Analizi	11
2.5.Üst Politika Belgeleri Analizi	14
2.6. Faaliyet Alanları ile Ürün/Hizmetlerin Belirlenmesi,	15
2.7. Paydaş Analizi	19
2.8. Okul/Kurum İçi Analiz	22
2.8.1. Sınıf ve Öğrenci Sayıları.....	22
İnsan Kaynakları Verileri.....	23
2.8.2.Okulumuzun Bina ve Alanları.....	23
2.8.3. İnsan Kaynakları.....	24
2.8.4. Mali Kaynaklar.....	31
2.9. Çevre Analizi (PESTLE)	32
2.8.1. PESTLE (Politik-Yasal, Ekonomik, Sosyo-Kültürel, Teknolojik, Ekolojik, Etik) Analizi.....	32
2.10. GZFT Analizi	34
2.10.1.Güçlü ve Zayıf Yönler	34

2.10. Tespit ve İhtiyaçların Belirlenmesi	37
3. GELECEĞE BAKIŞ	39
3.1. MİSYONUMUZ.....	39
3.2.VİZYONUMUZ.....	39
3.3.TEMEL DEĞERLERİMİZ	39
4. AMAÇ, HEDEF VE EYLEMLER	39
4.1. TEMA 1- EĞİTİM VE ÖĞRETİME ERİŞİMİN ve KATILIM.....	39
4.2.TEMA 2- EĞİTİM-ÖĞRETİMDE KALİTE.....	41
4.3.TEMA 3 - KURUMSAL KAPASİTENİN GELİŞTİRİLMESİ	43
4.4. MALİYETLENDİRME.....	52
5.İZLEME VE DEĞERLENDİRME	53
EKLER:.....	55

TABLolar

Tablo 1. Strateji Geliştirme Kurulu ve Stratejik Plan Ekibi Tablosu
Tablo 2. Mevzuat Analizi Tablosu
Tablo 3: Üst Politika Belgeleri Analizi
Tablo 4. Faaliyet Alanlar/Ürün ve Hizmetler Tablosu
Tablo 5. Öğretmen memnuniyet anketi
Tablo 6.Veli memnuniyet anketi.
Tablo 7: Sınıf ve Öğrenci Bilgileri -2023-2024
Tablo 8. Okul Yerleşkesine İlişkin Bilgiler
Tablo9. Çalışan Bilgileri Tablosu
Tablo 10. Çalışanların Görev Dağılımı
Tablo 11. İdari Personelin Hizmet Süresine İlişkin Bilgiler
Tablo 12. Okul/Kurumda Oluşan Yönetici Sirkülasyonu Oranı
Tablo 13. İdari Personelin Katıldığı Hizmet İçi Programları
Tablo 14. Öğretmenlerin Hizmet Süreleri (Yıl İtibarıyla)
Tablo 15. Kurumda Gerçekleşen Öğretmen Sirkülasyonunun Oranı
Tablo 16. Öğretmenlerin Katıldığı Hizmet İçi Eğitim Programları
Tablo 17. Çalışanların Görev Dağılımı
Tablo 18. Okul/kurum Rehberlik Hizmetleri
Tablo 19. Teknolojik Araç-Gereç Durumu
Tablo 20. Fiziki Mekân Durumu
Tablo 21. Kaynak Tablosu
Tablo 22. Harcama Kalemler
Tablo 23. Gelir-Gider Tablosu
Tablo 24. PESTLE Analizi
Tablo 25. GZFT Listesi
Tablo 26. GZFT Stratejileri
Tablo 27. Tespit ve İhtiyaçları Belirlenmesi

- Tablo 28. Eğitim ve Öğretime Erişimin Artırılması İçin Performans Göstergeleri
Tablo 29. Eğitim ve Öğretime Erişimin Artırılması İçin Eylem Tablosu
Tablo 30. Eğitim ve Öğretimin Kalitesinin Artırılması İçin Stratejik Hedef 2.1. Performans Göstergeleri
Tablo 31. Eğitim ve Öğretimin Kalitesinin Artırılmasına Yönelik Stratejik Hedef 2.1. İçin Eylem Tablosu
Tablo 32. Kurumsal Kapasitenin Geliştirilmesine Yönelik Stratejik Hedef 3.1 İçin Performans Göstergeleri
Tablo 33. Kurumsal Kapasitenin Geliştirilmesine Yönelik Stratejik Hedef 3.1 İçin Eylem Tablosu
Tablo 34. Kurumsal Kapasitenin Geliştirilmesine Yönelik Stratejik Hedef 3.2 İçin Performans Göstergeleri
Tablo 36. Amaç, Hedef, Gösterge ve Stratejilere İlişkin Kart Şablonu
Tablo 37. Amaç, Hedef, Gösterge ve Stratejilere İlişkin Kart Şablonu
Tablo 38. Amaç, Hedef, Gösterge ve Stratejilere İlişkin Kart Şablonu
Tablo 39. Amaç, Hedef, Gösterge ve Stratejilere İlişkin Kart Şablonu
Tablo 40. Tahmini Maliyet Tablosu

EKLER:

- EK-1 Paydaş Sınıflandırma Matrisi
EK -2 Paydaş Önceliklendirme Matrisi
Ek-3 Yararlanıcı Ürün/Hizmet Matrisi
Ek-4 Paydaş Anketleri

1. GİRİŞ VE STRATEJİK PLANIN HAZIRLIK SÜRECİ

1.1. Strateji Geliştirme Kurulu ve Stratejik Plan Ekibi

Strateji Geliştirme Kurulu: Okul müdürünün başkanlığında, bir okul müdür yardımcısı, bir öğretmen ve okul/aile birliği başkanı ile bir yönetim kurulu üyesi olmak üzere 5 kişiden oluşan üst kurul kurulur.

Stratejik Plan Ekibi: Okul müdürü tarafından görevlendirilen ve üst kurul üyesi olmayan müdür yardımcısı başkanlığında, belirlenen öğretmenler ve gönüllü velilerden oluşur.

Tablo 1. Strateji Geliştirme Kurulu ve Stratejik Plan Ekibi Tablosu

Strateji Geliştirme Kurulu Bilgileri		Stratejik Plan Ekibi Bilgileri	
Adı Soyadı	Unvanı	Adı Soyadı	Unvanı
Mehmet ODUNCU	Okul Müdürü	Emin ÖNEL	Müdür Yardımcısı
Ömer Faruk ÇİFTÇİ	Müdür Yardımcısı	Melike ALTIN	Öğretmen
Duygu KART	Öğretmen	Bora AKBABA	Öğretmen
Deniz AKPULAT	Öğretmen	Suna GÜRBÜZ	Öğretmen
Fadime KİREMİTÇİ	Okul Aile Birliği Başkanı	Ozan MALKOÇ	Öğretmen
		Nuriye OVALIOĞLU	Öğretmen
		Canan ADIGÜZEL	Öğretmen
		Zeynep AKSU	Öğretmen
		Reyhan AKPINAR	Okul Sağ. Hemşiresi
		Neşe YILMAZ	Veli

1.2. Planlama Süreci:

İnsan doğası gereği mükemmele ulaşmayı ister, mükemmele ulaşma fikrinden verimlilik fikri doğmuştur. Verimlilik 'işleri doğru yapmaktır' globalleşen dünyada ihtiyaçlar sınırsızdır kaynaklar ise sınırlıdır. Bunun için kaynakların verimli bir şekilde kullanılması, büyük önem taşır. Bir kurumun verimliliği kadar etkinliği de önemlidir. Etkinlik 'doğru işler yapmaktır.' Bu da rasyonel planlamayla olur.

Okulumuzun stratejik planı hazırlanırken paydaşlarımızın tümünün fikirlerini almaya azami ölçüde

dikkat ettik gelişmeye açık yönlerimizi tehditlerimizi fırsatlarımızı ve güçlü yönlerimizi tespit ettik. Okulumuza yeni ufuklar açabilecek bir stratejik plan hazırlamaya çalıştık. Şehit Polis Murat Koç Özel Eğitim Uygulama Okulu olarak bütün paydaşlarımızın katılımıyla hazırladığımız bu planla önümüzdeki 5 yılda takip edeceğimiz stratejiyi ortaya koymuş, bu strateji doğrultusunda gerçekleştireceğimiz eylem planını hazırlamış bulunmaktayız. Artık bütün paydaşlarımızla birlikte ne yaptığımızın daha fazla bilincindeyiz.

Stratejik plan sayesinde zaten yapmakta olduğumuz çalışmalarını artık belli bir plan ve program dâhilinde, neyi niçin yaptığımızı, sonuçtan neler beklediğimizi, elde edip edemediğimizi, nasıl ölçüp değerlendireceğimizi bilerek yapacağız. Ayrıca bu stratejik plan görev ve sorumluluklarımızı yerine getirmede maddi ve insan kaynaklarımızın daha etkili kullanılmasına olanak tanımaktadır.

Geleceğe yönelik misyon, vizyon, amaç-hedefler ve performans göstergeleri doğrultusunda daha güçlü işbirlikleri oluşturmayı ve paydaşlarımızdan daha çok destek sağlamayı hedefleyen plan okulumuzu daha ileriye götürmek için verdiğimiz ve vereceğimiz çabaların yol haritası olacaktır.

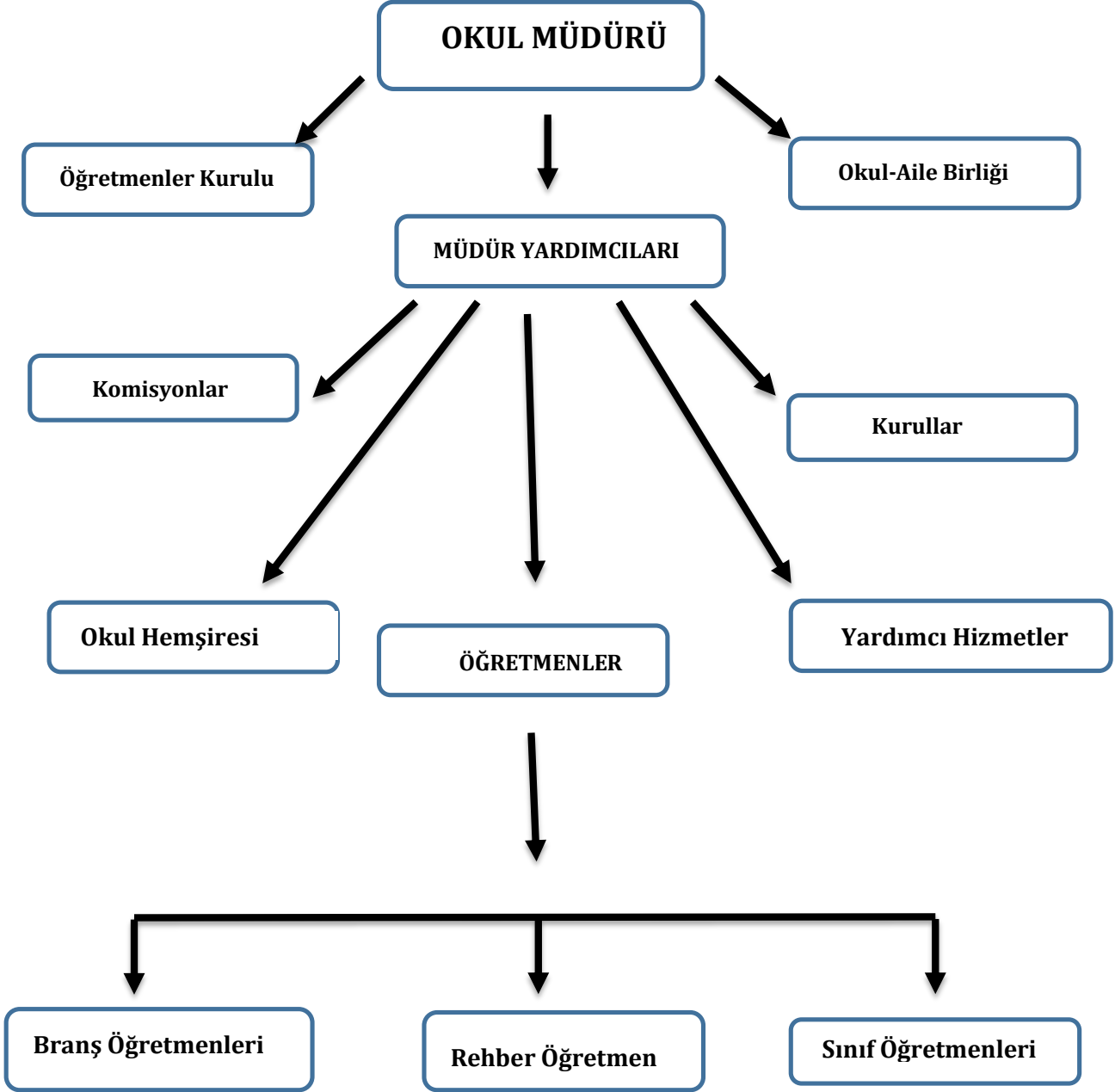
Stratejik Plan Hazırlama Ekibi

2. DURUM ANALİZİ

Durum analizi bölümünde okulumuzun mevcut durumu ortaya konularak neredeyiz sorusuna yanıt bulunmaya çalışılmıştır.

Bu kapsamda okulumuzun kısa tanıtımı, okul künyesi ve temel istatistikleri, paydaş analizi ve görüşleri ile okulumuzun Güçlü Zayıf Fırsat ve Tehditlerinin (GZFT) ele alındığı analize yer verilmiştir.

2.1. Teşkilat Şeması



2.2. Kurumsal Tarihçe

Okulumuz 2013 yılında mesleki eğitim merkezi olarak açılmış daha sonra Anadolu İmam Hatip Lisesine dönüştürülüp bu şekilde bir süre hizmet vermiştir. 2018 2019 Eğitim öğretim yılı itibariyle okulumuz eğitim uygulama okulu olarak eğitim vermeye başlamıştır.

Okulumuzda ilkokul, ortaokul ve lise kademelerinde, orta ve ağır düzeyde zihinsel engelli çocuklara eğitim verilmektedir, bu çocukların öz bakım becerileri kazanımı, akademik ders eğitimleri (okuma yazma, matematik, dil eğitimi vb.) iş eğitimi (el sanatları, tarım dersi vb.) gibi eğitimler verilmektedir. Aynı zaman da öğrencilerimizin toplumsal hayata uyumu ve toplum içinde kendilerini ifade eden bireyler haline getirmek önemli amaçlarımızdan biridir.

Zihinsel engelli bireylerin topluma uyumu ve kişisel gelişimleri ancak sürekli eğitim almalarıyla mümkün olmaktadır. Zihinsel engelli öğrencilerin eğitimi için ilimizde sırada bekleyen birçok öğrenci olup bu okulların artırılmasına, bu bağlamda okulumuza da büyük görev düşmektedir.

Okulumuzda 17 derslikte 83 öğrenci 40 öğretmen ve yönetici ile eğitim öğretime devam etmekteyiz.

2.3. Uygulanmakta Olan Stratejik Planın Değerlendirilmesi

Şehit Polis Murat KOÇ Özel Eğitim Uygulama Okulu Müdürlüğü 2019-2023 Stratejik Planı; Stratejik Plan Hazırlık Süreci, Durum Analizi, Geleceğe Yönelim olmak üzere üç ana başlıkta 3 amaç ve 4 hedeften oluşturulmuştur. Her yıl temmuz ayında izleme aralık ayında da izleme ve değerlendirme çalışmaları yapılmıştır.

Elde edilen veriler doğrultusunda Stratejik Planımızın 2023 yılsonu gerçekleşme düzeyi % 83'dir. Stratejik Planımızda yer alan 3 Amaçta da belirlenen hedeflere makul düzeyde ulaşılmış. Amaçlarımız kapsamında belirlenen 4 hedefimizden 3 hedefe makul düzeyde ulaşılmış, 1 hedeften sapma görülmüştür.

Ulaşılmayan hedefler incelendiğinde, söz konusu hedeflerin stratejilerinin ve bu stratejiler altında belirlenen eylemlerin öğrenci, öğretmen ve velilere yönelik olarak yüz yüze yürütülmesi planlanan çalışmalar olduğu görülmektedir.

Söz konusu stratejik plan döneminde küresel çapta yaşanan Covid-19 Salgını, 2020 yılında ilimizde yaşanan deprem sonrası ortaya çıkan bu yeni durum ve öğrencilerimizden pek çoğunun süregelen hastalığının bulunması okulumuzda öğrencilerin devam sorununu beraberinde getirmiştir. Yasal Yükümlülükler ve Mevzuat Analizi

Gaziemir Şehit polis Murat Koç Özel Eğitim Uygulama Okul Müdürlüğü'nün temel faaliyet alanlarına ve misyonuna götüreceği ilgili mevzuat kısaca aşağıda belirtilmiştir.

2.4. Mevzuat Analizi

Tablo2. Mevzuat Analizi Tablosu

YASAL YÜKÜMLÜLÜK (GÖREVLER)	DAYANAK(KANUN, YÖNETMELİK, GENELGE, YÖNERGE)
Atama	657 Sayılı Devlet Memurları Kanunu
	Milli Eğitim Bakanlığına Bağlı Okul ve Kurumların Yönetici ve Öğretmenlerinin Norm Kadrolarına İlişkin Yönetmelik
	Milli Eğitim Bakanlığı Eğitim Kurumları Yöneticilerinin Atama ve Yer Değiştirmelerine İlişkin Yönetmelik
	Milli Eğitim Bakanlığı Öğretmenlerinin Atama ve Yer Değiştirme Yönetmeliği
Ödül, Disiplin	Devlet Memurları Kanunu

	6528 Sayılı Milli Eğitim Temel Kanunu İle Bazı Kanun ve Kanun Hükümünde Kararnamelerde Değişiklik Yapılmasına Dair Kanun
	Milli Eğitim Bakanlığı Personeline Başarı, Üstün Başarı ve Ödül Verilmesine Dair Yönerge
	Milli Eğitim Bakanlığı Disiplin Amirleri Yönetmeliği
Okul Yönetimi	1739 Sayılı Milli Eğitim Temel Kanunu
	Milli Eğitim Bakanlığı İlköğretim Kurumları Yönetmeliği
	Milli Eğitim Bakanlığı Okul Aile Birliği Yönetmeliği
	Milli Eğitim Bakanlığı Eğitim Bölgeleri ve Eğitim Kurulları Yönergesi
	MEB Yönetici ve Öğretmenlerin Ders ve Ek Ders Saatlerine İlişkin Karar
	Taşınır Mal Yönetmeliği
Eğitim-Öğretim	Anayasa
	1739 Sayılı Milli Eğitim Temel Kanunu
	222 Sayılı İlköğretim ve Eğitim Kanunu
	6287 Sayılı İlköğretim ve Eğitim Kanunu ile Bazı Kanunlarda Değişiklik Yapılmasına Dair Kanun
	Milli Eğitim Bakanlığı İlköğretim Kurumları Yönetmeliği
	Milli Eğitim Bakanlığı Eğitim Öğretim Çalışmalarının Planlı Yürütülmesine İlişkin Yönerge
	Milli Eğitim Bakanlığı Öğrenci Yetiştirme Kursları Yönergesi
	Milli Eğitim Bakanlığı Ders Kitapları ve Eğitim Araçları Yönetmeliği
	Milli Eğitim Bakanlığı Öğrencilerin Ders Dışı Eğitim ve Öğretim Faaliyetleri Hakkında Yönetmelik
Personel İşleri	Milli Eğitim Bakanlığı Personel İzin Yönergesi
	Devlet Memurları Tedavi ve Cenaze Giderleri Yönetmeliği
	Kamu Kurum ve Kuruluşlarında Çalışan Personelin Kılık Kıyafet Yönetmeliği
	Memurların Hastalık Raporlarını Verecek Hekim ve Sağlık Kurulları Hakkındaki Yönetmelik
	Milli Eğitim Bakanlığı Personeli Görevde Yükseltme ve Unvan Değişikliği Yönetmeliği
	Öğretmenlik Kariyer Basamaklarında Yükseltme Yönetmeliği
Mühür, Yazışma, Arşiv	Resmi Mühür Yönetmeliği
	Resmi Yazışmalarda Uygulanacak Usul ve Esaslar Hakkındaki Yönetmelik
	Milli Eğitim Bakanlığı Evrak Yönergesi
	Milli Eğitim Bakanlığı Arşiv Hizmetleri Yönetmeliği
Rehberlik ve Sosyal Etkinlikler	Milli Eğitim Bakanlığı Rehberlik ve Psikolojik Danışma Hizmetleri Yönet.
	Okul Spor Kulüpleri Yönetmeliği
	Milli Eğitim Bakanlığı İlköğretim ve Ortaöğretim Sosyal Etkinlikler Yönetmeliği
Öğrenci İşleri	Milli Eğitim Bakanlığı İlköğretim Kurumları Yönetmeliği
	Milli Eğitim Bakanlığı Demokrasi Eğitimi ve Okul Meclisleri Yönergesi

	Okul Servis Araçları Hizmet Yönetmeliği
İsim ve Tanıtım	Milli Eğitim Bakanlığı Kurum Tanıtım Yönetmeliği
	Milli Eğitim Bakanlığına Bağlı Kurumlara Ait Açma, Kapatma ve Ad Verme Yönetmeliği
Sivil Savunma	Sabotajlara Karşı Koruma Yönetmeliği
	Binaların Yangından Korunması Hakkındaki Yönetmelik
	Daire ve Müesseseler İçin Sivil Savunma İşleri Kılavuzu

2.5.Üst Politika Belgeleri Analizi

Tablo 3: Üst Politika Belgeleri Analizi

Üst Politika Belgesi	İlgili Bölüm/Referans	Verilen Görev/İhtiyaçlar
5018 sayılı Kamu Mali Yönetimi ve Kontrol Kanunu	<ul style="list-style-type: none">• 9. Madde,• 41. Madde	Kurum Faaliyetlerinde bütçenin etkin ve verimli kullanımı Stratejik Plan Hazırlama İzleme ve Değerlendirme Çalışmaları
30344 sayılı Kamu İdarelerinde Stratejik Plan Hazırlamaya İlişkin Usul ve Esaslar Hakkında Yönetmelik	Tümü	5 yıllık hedefleri içeren Stratejik Plan hazırlanması
2019-2021 Orta Vadeli Program	Tümü	Bütçe çalışmaları
MEB 12. Kalkınma Plan Politika Önerileri	Önerilen politikalar	Hedef ve stratejilerin belirlenmesi
MEB Kalite Çerçevesi	Tümü	Hedef ve stratejilerin belirlenmesi
MEB 2022-2023 Bütçe Yılı Sunuşu	Tümü	Bütçe çalışmaları
2017-2023 Öğretmen Strateji Belgesi	Tümü	Hedef ve stratejilerin belirlenmesi
OECD 2023 Raporu	Türkiye verileri	Stratejilerin belirlenmesi
2022-2023 MEB İstatistikleri	Örgün Eğitim İstatistikleri	Hedef ve göstergelerin belirlenmesi
Kamu İdareleri İçin Stratejik Plan Hazırlama Kılavuzu	Tümü	5 yıllık hedefleri içeren Stratejik Plan hazırlanması
2022/21 sayılı Genelge, 2024-2028 Stratejik Plan Hazırlık Çalışmaları (06.10.2022)	Tümü	2024-2028 Stratejik Planının Hazırlanması
MEB 2024-2028 Stratejik Plan Hazırlık Programı	Tümü	2024-2028 Stratejik Planı Hazırlama Takvimi
MEB 2024-2028 Stratejik Planı	Tümü	MEB Politikaları Konusunda Taşra Teşkilatına Rehberlik
Kamu İdarelerince Hazırlanacak Performans Programları Hakkında Yönetmelik	Tümü	5 yıllık kurumsal hedeflerin her bir mali yıl için ifade edilmesi
Kamu İdarelerince Hazırlanacak Faaliyet Raporu Hakkında Yönetmelik	Tümü	Her bir mali yıl için belirlenen hedeflerin gerçekleşme durumlarının tespiti, raporlanması
İzmir İl Milli Eğitim Müdürlüğü 2024-2028 Stratejik Planı	Tümü	Amaç, hedef, gösterge ve stratejilerin belirlenmesi
Gazienir İlçe Milli Eğitim Müdürlüğü 2024-2028 Stratejik Planı	Tümü	Amaç, hedef, gösterge ve stratejilerin belirlenmesi

2.6. Faaliyet Alanları ile Ürün/Hizmetlerin Belirlenmesi,

Tablo 4. Faaliyet Alanlar/Ürün ve Hizmetler Tablosu

KAPSAM	GÖREV	GÖREVLİ İLGİLİ İŞBİRLİĞİ	HEDEF KİTLE
Okul Müdürü	Kanun, yönetmelik ve emirlerin sınırı içinde okulun bütün işlerini çevirmeye, düzene koymaya ve denetlemeye yetkilidir.	<ul style="list-style-type: none">• Müdür Yardımcıları• Öğretmenler• Okul Aile• Birliği	Okul Toplumu Çalışanlar Öğrenciler Veliler
Müdür Yardımcısı	Müdür Yardımcısı Okul Müdürünün bulunmadığı durumlarda Müdüre vekalet eder ve Müdürün vereceği emir ve yönergeleri uygular.	<ul style="list-style-type: none">• Müdür• Öğretmenler• Okul Aile• Birliği	Okul Toplumu Çalışanlar Öğrenciler Veliler
Öğretmenler	Öğretmenler kendilerine verilen dersleri okuturlar, bunlarla ilgili bütün uygulamaları yaparlar. Serbest çalışma saatlerinde öğrencileri denetlerler.	<ul style="list-style-type: none">• Müdür• Müdür Yardımcısı• Okul Aile• Birliği	Okul Toplumu Çalışanlar Öğrenciler Veliler
Okul Rehber Öğretmeni	Eğitim örgütlerinde tüm öğrencilerin bedensel zihinsel ahlaki ve sosyal açıdan Türk Milli Eğitimi'nin temel amaçlara uygun olarak gelişebilmeleri, doğru yönlendirilebilmeleri, yeteneklerine göre öğrenim görebilmeleri için rehberlik çalışmalarını yürütür.	<ul style="list-style-type: none">• Müdür ve• Yardımcısı• Okul Aile• Birliği	Okul Toplumu Çalışanlar Öğrenciler Veliler
Şube Rehber Öğretmeni	Öğrencilerin kendi istidat ve kabiliyetleri doğrultusunda yetişmeleri ve yaşanan veya çıkması olası problemleri çözmek üzere öğrenci idare ve veli arasında işbirliği yapar.	<ul style="list-style-type: none">• Psikolojik• Danışman• Müdür• Yardımcıları• Öğretmenler• Okul Aile• Birliği	Okul Toplumu Çalışanlar Öğrenciler Veliler

Diğer Yardımcı Personel	Okulda bulunduğu sürece okulun temizliğini yapar.	<ul style="list-style-type: none"> • Okul • Müdürü • Müdür Yardımcısı • Öğretmenler 	Çalışanlar
Öğretmenler Kurulu	Müdürün başkanlığında okulun bütün öğretmenleri katılır. Öğretim işlerinin düzenli yürütülmesi, okulun düzen ve disiplin işleri, öğrencilerin eğitim ve yetiştirilmeleri, notlarının inceleme ve onaylanması gibi konularla Bakanlık ve müdürün belirlediği konularda görüşmeler yapar.	<ul style="list-style-type: none"> • Okul Müdürü • Müdür • Yardımcıları • Öğretmenler • Okul Aile Birliği • Psikolojik Danışman • Veliler • Öğrenciler 	Okul Toplumu Çalışanlar Öğrenciler Veliler
Zümre Öğretmenler Kurulu	Okuldaki eğitim-öğretim faaliyetlerini iyileştirmek ve geliştirmek için zümre bazında kararlar alıp uygularlar.	<ul style="list-style-type: none"> • Okul Müdürü • Müdür • Yardımcıları • Okul Aile Birliği • Öğretmenler • Veliler • Öğrenciler 	Okul Toplumu Çalışanlar Öğrenciler Veliler
Şube Öğretmenler Kurulu	Okuldaki eğitim-öğretim faaliyetlerini iyileştirmek ve geliştirmek için öğrencilerin kendi istidat ve kabiliyetleri doğrultusunda yetiştirilebilmeleri için sınıf veya okul bazında kararlar alıp uygularlar.	<ul style="list-style-type: none"> • Okul Müdürü • Müdür • Yardımcıları • Öğretmenler • Okul Aile Birliği • Psikolojik Danışman • Veliler • Öğrenciler 	Okul Toplumu Çalışanlar Öğrenciler Veliler

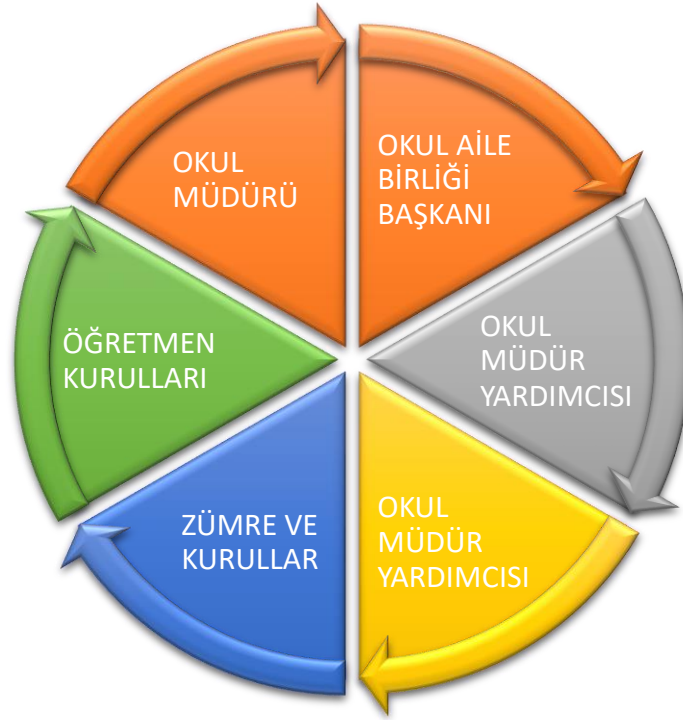
Öğrenci Kurulu	Yıllık çalışma programını hazırlar, programda eğitim-öğretim ortamının daha uygun duruma getirilmesi, verimin artırılması, öğrenci sorunlarının giderilmesi ve sosyal etkinliklerin düzenlenmesi çalışmalarını sürdürür.	<ul style="list-style-type: none"> • Okul Müdürü • Müdür • Yardımcıları • Öğretmenler • Okul Aile • Birliği • Psikolojik Danışman • Veliler • Öğrenciler 	Okul Toplumu Çalışanlar Öğrenciler Veliler
Satın Alma Komisyonu	Okul ve kurumlardaki satın alma iş ve işlemleri, 4/1/2002 tarihli ve 4734 sayılı Kamu İhale Kanunu ile ilgili diğer mevzuat hükümlerine göre yürütülür.	<ul style="list-style-type: none"> • Okul Müdürü • Müdür • Yardımcıları • Öğretmenler • Okul Aile • Birliği • Veliler 	Okul Toplumu Çalışanlar Öğrenciler Veliler
Muayene Ve Teslim Alma Komisyonu	Şartname ve sözleşmeler uyarınca satın alınan eşya, araç ve gereci muayene ederek, 4735 sayılı Kamu İhale Sözleşmeleri Kanununun 11. maddesi gereği ve bu madde uyarınca çıkarılan Denetim Muayene ve Kabul İşlemlerine Dair Mevzuat hükümlerine göre kabul veya geri çevirmek üzere gereken işlemleri yapar	<ul style="list-style-type: none"> • Okul Müdürü • Müdür • Yardımcıları • Öğretmenler • Okul Aile • Birliği • Psikolojik Danışman • Veliler 	Okul Toplumu Çalışanlar Öğrenciler Veliler
Okul Öğrenci Davranışları Değerlendirme Kurulu	Olumlu veya olumsuz davranış ve uygulamalara ilişkin önerileri görüşmek ve aldığı kararları okul müdürüne bildirmek. Uyum sağlamakta güçlük çeken öğrencinin davranışını inceleyip gerekli rehberliği yapmak. Okul düzeninin olumlu işleyişini sağlamak amacıyla çeşitli etkinlikler	<ul style="list-style-type: none"> • Okul Müdürü • Müdür • Yardımcıları • Öğretmenler • Okul Aile 	Okul Toplumu Çalışanlar Öğrenciler Veliler

	<p>için program hazırlamak ve uygulanmasını sağlamak.</p> <p>Çalışmalarını okul rehberlik ve psikolojik danışma servisi ile eş güdüm içinde yürütmek.</p> <p>Bütün tedbirlere rağmen uyumsuzluk gösteren öğrencilerle ilgili olarak uygulanacak yaptırıma yönelik karar almak.</p>	<ul style="list-style-type: none"> • Birliği • Psikolojik Danışman • Veliler 	
Okul Aile Birliği	<p>Okuldaki sosyal ve kültürel etkinlikler ile kampanya ve kurslardan sağlanan maddî katkılar, bağışların kabulü, harcanması ve denetlenmesiyle kantin, açık alan, salon ve benzeri yerlerin işlettilmesi veya işletilmesinden sağlanan gelirlerin dağıtım yerleri, oranları, harcanması ve denetlenmesine dair görevleri yapar.</p>	<ul style="list-style-type: none"> • Okul Müdürü • Müdür • Yardımcıları • Öğretmenler • Psikolojik Danışman • Veliler 	<p>Okul Toplumu</p> <p>Çalışanlar</p> <p>Öğrenciler</p> <p>Veliler</p>
Sosyal Etkinlikler Kurulu	<p>Kurul, kulüp ve toplum hizmeti kapsamındaki etkinliklerin verimli bir şekilde yürütülmesi için danışman öğretmenler, öğrenciler, gönüllü veliler ve diğer öğretmenlerle iş birliği içinde çalışmaları koordine eder. Okul dışı etkinliklerde ilgili birimlerle iş birliği yaparak bu çalışmaların yürütülmesi için gerekli tedbirleri alır.</p>	<ul style="list-style-type: none"> • Okul Müdürü • Müdür • Yardımcıları • Öğretmenler • Okul Aile Birliği • Psikolojik Danışman • Veliler 	<p>Okul Toplumu</p> <p>Çalışanlar</p> <p>Öğrenciler</p> <p>Veliler</p>

2.7. Paydaş Analizi

Katılımcılık stratejik planlamanın temel unsurlarından biridir. Kuruluşun etkileşim içinde olduğu tarafların görüşlerinin dikkate alınması stratejik planın sahiplenilmesini sağlayarak uygulama şansını artıracaktır. Diğer yandan, kamu hizmetlerinin yararlanıcı ihtiyaçları doğrultusunda şekillendirilebilmesi için yararlanıcıların taleplerinin bilinmesi gerekir. Bu nedenle durum analizi kapsamında paydaş analizinin yapılması önem arz etmektedir. Bu kapsamda Şehit Polis Murat KOÇ Özel Eğitim ve Uygulama Okulu Stratejik Planlama ekibi olarak planımızın hazırlanması aşamasında katılımcı bir yapı oluşturmak için iletişim ve etkileşim içinde bulunan kurum ve kuruluşların görüşlerinin dikkate alınması ve plana dâhil edilmesi gerekli görülmüş ve bu amaçla paydaş analizi çalışması yapılmıştır.

Stratejik Planlama sürecinde katılımcılığa önem veren kurumumuz, tüm paydaşların görüş, talep, öneri ve desteklerinin stratejik planlama sürecine dâhil edilmesini hedeflemiştir. Bu kapsamda Şehit Polis Murat KOÇ Özel Eğitim ve Uygulama Okulu, faaliyetleriyle ilgili sunulan hizmetlere ilişkin memnuniyetlerin saptanması, kuruma ilişkin beklentiler, kuruma ilişkin durum tespiti, kurumsal iş birliği ve eşgüdüm, GZFT, önerilerin tespiti vb. konular hakkında Şehit Polis Murat KOÇ Özel Eğitim ve Uygulama Okulu Stratejik Planlama Ekibi ile toplantılar düzenlenmiş ve kurumumuzun temel paydaşları olan veli ve öğretmenlerin görüş ve önerilerini almak üzere görüşme ve anket yöntemi uygulanmıştır.



Tablo5. Öğretmen memnuniyet Anketi

S. NO	ÖĞRETMEN	ORTALAMA	YÜZDE
1	Okulun misyonu ve vizyonunu tam olarak anlıyorum.	4,27	85,5
2	Okulda eğitim ve yönetim kalitesi sürekli olarak gelişiyor.	3,95	79
3	Okul temiz ve hijyeniktir.	3,6	72
4	Okul, öğrencilerin ve personelin güvenliğini sağlamak için uygun güvenlik önlemleri alır.	3,6	72
5	Okul, yeni kabul edilen öğrencilere uygun desteği sağlar.	4,1	82
6	Okulumuz mesleki yeterliliğimi geliştirmek için eğitim fırsatları sunuyor.	3,82	76,5
7	Okul yönetimimiz öğretmenleri etkin bir şekilde yönlendirir.	3,9	78
8	Okulumuz, öğrencilerin öğrenme ilgisini uyandıracak bir öğrenme ortamı oluşturmuştur.	3,95	79
9	Etkili bir öğretmen olmak için ihtiyaç duyduğum kaynaklara erişimim var.	3,62	72,5
10	Bana sunulan kaynakları kullanmak için gerekli eğitime sahibim.	4,32	86,5
11	Okulumuzun, farklı ihtiyaçları olan öğrencileri desteklemek için etkin bir politikası vardır.	3,9	78
12	Okulumuz müfredat uygulamasını etkin bir şekilde izler.	4,2	84
13	Okulumuz, velilere uygun etkinlikler düzenlemektedir.	4,17	83,5
14	Diğer öğretmenlerle iş birliği yaparım.	4,4	88
15	Okul personeli arasında dostane bir ilişki sürdürülür.	3,8	76
16	Takım ruhumuz ve moralimiz yüksek.	3,2	64
17	Okulumuza aidiyet hissediyorum.	3,45	69
	TOPLAM	3,89	77,97

Ankete 40 öğretmen katılmıştır 17 maddelik olan ankette, genel memnuniyet oranı % 77,9 olup düzeyi iyidir. En yüksek ortalama düzeyi “Okulun misyonu ve vizyonunu tam olarak anlıyorum”, “Bana sunulan kaynakları kullanmak için gerekli eğitime sahibim.” Ve “Diğer öğretmenlerle iş birliği yaparım.” Anket maddeleri çıkmıştır. Bu da öğretmenlerin; okulumuzun misyonunu benimsediklerini, donanımlı olduklarını ve işbirliğine açık olduklarını göstermektedir. En düşük ortalama düzeyi ise “okula aidiyet hissetmeme, okulda takım ruhunun olmadığı ve dostane ilişkilerin kurulamadığı” yönünde çıkmıştır. Okulumuzda sürekli değişen ücretli öğretmenlerin varlığı okula aidiyet ile ilgili sorunu beraberinde getirmektedir., Özel Eğitim Uygulama Okulu olması sebebiyle teneffüslerde öğretmenlerin bir araya gelememesi ise arkadaşlık ilişkilerinin gelişmesinin önündeki engellerden biri olarak karşımıza çıkmaktadır.

Tablo6. Veli memnuniyet anketi.

S. NO	VELİ	ORTALAMA	YÜZDE
1	Okulun misyonu ve vizyonunu tam olarak anlıyorum.	4,60	92,08
2	Okulda eğitim ve yönetim kalitesi sürekli olarak gelişiyor.	3,87	77,5
3	Okul temiz ve hijyeniktir.	3,72	74,58
4	Okul, öğrencilerin ve personelin güvenliğini sağlamak için uygun güvenlik önlemleri alır.	3,91	78,33
5	Okul, yeni kabul edilen öğrencilere uygun desteği sağlar.	4,27	85,41
6	Okul, çocuğumun okumaya olan ilgisini geliştirmesine yardımcı olabilir.	3,29	65,83
7	Okul çocuğumun öğrenme ilgisini güçlendiriyor.	4,04	80,83
8	Okul çocuğumun ahlaki gelişimini teşvik edebilir.	4,33	86,66
9	Okulda kullanılan değerlendirme yöntemleri nin gelişimini tüm yönleriyle anlamama oluyor.	4,27	85,41
10	Okul, çocuğumun öğrenme performansı ve gelişimi hakkında beni iyi bilgilendiriyor.	4,37	87,5
11	Okul çocuğuma duygusal rahatsızlık ve öğrenme güçlükleri ile karşılaştığında yeterli desteği ve rehberlik sağlar.	3,56	71,25
12	Öğretmenlerin benimle iletişim kurma yöntemlerinden memnunum.	4,68	93,75
13	Herhangi bir problem durumunda müdür endişelerime cevap veriyor.	4,45	89,16
14	Okulda, velilerin ihtiyaçlarına uygun eğitim faaliyetleri düzenlenir.	4,41	88,33
15	Okul, çocukların gelişimini desteklemek için velilerle iyi bir ilişki kurar.	4,33	86,66
16	Okul, aktif veli katılımını teşvik eder.	4,47	89,58
17	Okulun veli etkinliklerine aktif olarak katılırım.	4,10	82,08
18	Bir veli olarak okula aidiyet hissediyorum.	4,52	90,41
19	Çocuğumun ev ödevlerini tamamlamasını sağlarım.	4,35	87,08
20	Çocuğumu okumaya teşvik ederim.	4,52	90,41
21	Çocuğumun her gün okula gitmesini sağlarım.	4,5	90
22	Çocuğumun eğitiminde aktif bir ortağım.	4,75	95
	TOPLAM	4,38	87,78

Ankete 48 veli katılmıştır. 13 maddelik olan ankette, genel memnuniyet oranı % 87,7 olup düzeyi iyidir. En yüksek ortalama “okulun misyonunu anlamaya yönelik, okulun aktif veli katılımını teşvik ettiği ve okula aidiyet hissini yüksek olduğu” yönünde görüş belirtilmiştir.

Anket formundaki en düşük ortalamalar ise; çocuğun öğrenme güçlükleri ile karşılaştığında yeterli desteği alamadıkları, çocuğun okumaya olan ilgisinin geliştirilemediği yönünde görüş bildirilmiştir. Uygulama okulu olmamız itibari ile öğrencilerimizin öğrenme hızı oldukça yavaş olup, velilerimizin çocuklarının okumayı öğrenmekle ilgili beklentileri bu ankete yansımıştır.

2.8. Okul/Kurum İçi Analiz

2.8.1. Sınıf ve Öğrenci Sayıları

Okulumuzda yer alan sınıfların öğrenci sayıları alttaki tabloda verilmiştir.

Tablo 7: Sınıf ve Öğrenci Bilgileri -2023-2024

Öğrenci Sayısı	Sınıfı	Kız/Zihinsel	Erkek/Zihinse	Kız/Otizm	Erkek/Otizm	Toplam
İLKOKUL	1. Sınıf	1	2	1	4	8
	2. Sınıf	4	2	1	2	9
	3. Sınıf			1	2	3
	4. Sınıf	1	2	1	1	5
TOPLAM		6	6	4	9	25
Öğrenci Sayısı	Sınıfı	Kız/Zihinsel	Erkek/Zihinse	Kız/Otizm	Erkek/Otizm	Toplam
ORTAOKUL	5. Sınıf	1	1	1	2	5
	6. Sınıf	2	1	2	2	7
	7. Sınıf	5	2		3	10
	8. Sınıf		2			2
TOPLAM		8	6	3	7	24
Öğrenci Sayısı	Sınıfı	Kız/Zihinsel	Erkek/Zihinse	Kız/Otizm	Erkek/Otizm	Toplam
LİSE	9. Sınıf	2	4			6
	10. Sınıf	1	1	1		3
	11. Sınıf	7	8	1	1	17
	12. Sınıf	2	2		2	6
TOPLAM		12	15	2	3	32

İnsan Kaynakları Verileri

Okulumuzun tüm çalışanlarına (Yönetici, Öğretmen, Yardımcı Personel vb.) ilişkin bilgiler atta yer alan tabloda belirtilmiştir.,

2.8.2.Okulumuzun Bina ve Alanları

Okulumuzun binası ile açık ve kapalı alanlarına ilişkin temel bilgiler altta yer almaktadır.

Tablo 8. Okul Yerleşkesine İlişkin Bilgiler

Okul Bölümleri		Özel Alanlar	Var	Yok
Okul Kat Sayısı	4	Çok Amaçlı Salon		X
Derslik Sayısı	17	Çok Amaçlı Saha		X
Derslik Alanları (m2)	40 m2	Kütüphane		X
Kullanılan Derslik Sayısı	16	Fen Laboratuvarı		X
Şube Sayısı	16	Bilgisayar Laboratuvarı		X
İdari Odaların Alanı (m2)	20 m2	İş Atölyesi	X	
Öğretmenler Odası 1 (m2)	60m2	Beceri Atölyesi	X	
Okul Oturum Alanı (m2)	1200 m2	Pansiyon		X
Okul Bahçesi (Açık Alan)(m2)	7800m2			
Okul Kapalı Alan (m2)	1200 m2			
Sanatsal, bilimsel ve sportif amaçlı toplam alan (m ²)	500 m2			
Kantin (m2)	X			
Tuvalet Sayısı	16			
Yemekhane	135 m2			
Toplantı Salonu	X			
Konferans Salonu	x			
Kütüphane	X			
Veli Bekleme Alanı	40m2			
Basketbol Alanı	300m2			
Kapalı Salonu	124, m2			

2.8.3. İnsan Kaynakları

Tablo9. Çalışan Bilgileri Tablosu

Unvan	Erkek	Kadın	Toplam	Norm	İhtiyaç
Okul Müdürü	1		1	1	-
Okul Müdür Yardımcısı	2	1	3	3	-
Sınıf Öğretmeni	0	3	3	34	31
Branş Öğretmeni	2	6	8	9	1
Rehber Öğretmen	-	1	1	1	-
Ücretli Öğretmen	2	21	23	-	-
Hemşire	-	1	1	-	-
Yardımcı Personel	1	-	1	-	-
Güvenlik Personeli	-	-	-	-	-
TOPLAM ÇALIŞAN SAYISI	8	33	42	47	31

Tablo 10. Çalışanların Görev Dağılımı

Çalışanın Unvanı	Görevleri
Okul /Kurum Müdürü	<ul style="list-style-type: none">• Planlı Okul gelişimi için gerekli planlama, organizasyon ve görevlendirmeleri yapar.• İlgili Bakanlık birimleriyle koordinasyonu sağlar.• Okul Üniversite işbirliğini sağlar.• Okul personelinin mesleki gelişimini destekler.
Müdür Baş Yardımcısı	
Müdür Yardımcısı	<ul style="list-style-type: none">• Okuldaki kurul toplantılarını düzenler, üyeleri toplantıya çağırır ve toplantılarda kullanılacak her türlü dokümanın çoğaltılması ve dağıtımını yapar.• Okul müdürünün katılmadığı OGYE toplantılarına başkanlık yapar. Çalışma gruplarının kurulması için gerekli ön hazırlık çalışmalarını yürütür ve süreç boyunca çalışma gruplarının çalışmalarını izler.• Okul gelişimi ile okulda kaydedilen gelişmelerden okul toplumunun haberdar edilmesini sağlar.
Atölye ve Bölüm Şefleri	
Öğretmenler	Öğrencilere eğitim vermek.
Yönetim İşleri ve Büro Memuru	
Yardımcı Hizmetler Personeli	

Tablo 11. İdari Personelin Hizmet Süresine İlişkin Bilgiler

Hizmet Süreleri	2024 Yıl İtibarıyla	
	Kişi Sayısı	
1-4 Yıl		
5-6 Yıl		

7-10 Yıl		
10.....Uzeri	4	% 100

Tablo 12. Okul/Kurumda Oluşan Yönetici Sirkülasyonu Oranı

	Yıl İçerisinde Okul/Kurumdan Ayrılan Yönetici Sayısı			Yıl İçerisinde Okul/Kurumda Göreve Başlayan Yönetici Sayısı		
	2021	2022	2023	2021	2022	2023
TOPLAM		2		1	2	

Tablo 13. İdari Personelin Katıldığı Hizmet İçi Programları

Adı ve Soyadı	Görevi	Katıldığı Çalışmanın Adı	Katıldığı Yıl	Belge No
Mehmet ODUNCU	Müdür	<ul style="list-style-type: none"> • İlk Yardım Eğitimi Kursu • MEB Birim Amirlerinin Öğretmen Bilgilendirme Semineri 	2023	
Arzu YİĞİT GÜL	Müdür Yardımcısı	<ul style="list-style-type: none"> • İlk Yardım Eğitimi Kursu • Zekâ Oyunları Kursu 1 • Soruşturma Teknikleri Kursu • e-Sınav Uygulama ve İzleme Sorumlusu Kursu • MEB Birim Amirlerinin Öğretmen Bilgilendirme Semineri 	2023	
Emin ÖNEL	Müdür Yardımcısı	<ul style="list-style-type: none"> • Soruşturma Teknikleri Kursu • e-Sınav Uygulama ve İzleme Sorumlusu Kursu • MEB Birim Amirlerinin Öğretmen Bilgilendirme Semineri • Transaksiyonel Analiz Semineri 	2023	
Ömer Faruk ÇİFTÇİ	Müdür Yardımcısı	<ul style="list-style-type: none"> • Dikkat Eksikliği ve Hiperaktivite Bozukluğu, • MEB Birim Amirlerinin Öğretmen Bilgilendirme Semineri • Okul Yöneticilerinin Rehberlik Koordinasyon Eğitimi Semineri 	2023	

Tablo 14. Öğretmenlerin Hizmet Süreleri (Yıl İtibarıyla)

Hizmet Süreleri	Branşı	Kadın	Erkek	Hizmet Yılı	Toplam
1-3 Yıl					
4-6 Yıl					
7-10 Yıl	Özel Eğitim Öğrt. El Sanatları Öğrt.	2		9	2
11-15 Yıl	Beden Eğitimi Öğrt. Müzik Öğrt. Görsel Sanatlar Öğrt. Özel Eğitim Öğrt.	3	1	12	4
16-20	Beden Eğitimi Öğrt. Müzik Öğrt. Görsel Sanatlar Öğrt.	4		17	4
20 ve üzeri	Özel Eğitim Öğrt. Görsel Sanatlar Öğrt.	1	3	25	4

Tablo 15. Kurumda Gerçekleşen Öğretmen Sirkülasyonunun Oranı

	Yıl İçerisinde Kurumdan Ayrılan Öğretmen Sayısı			Yıl İçerisinde Kurumda Göreve Başlayan Öğretmen Sayısı		
	2021	2022	2023	2021	2022	2023
TOPLAM	2	1	1	1		1

Tablo 16. Öğretmenlerin Katıldığı Hizmet İçi Eğitim Programları

Adı ve Soyadı	Branşı	Katıldığı Çalışmanın Adı	Katıldığı Yıl	Belge No
Nuriye OVALIOĞLU	Müzik Öğrt.	<ul style="list-style-type: none">Bireyselleştirilmiş Eğitim Programı Hazırlama SemineriMEB Birim Amirlerinin Öğretmen Bilgilendirme SemineriAfet Sonrası Ortaokul Öğretmenlerinin Psikososyal Destek Becerilerinin Geliştirilmesi Semineri	2023	

		<ul style="list-style-type: none"> Okul Kültürünün Geliştirilmesi Semineri Gençlerle İletişim Semineri Özel Yetenekli Öğrencilerin Ayırt Edici Özellikleri Semineri e Twinning, Erasmus+Proje ve Etkinlikleri Semineri Zümrelerin Etkin Kullanımı Semineri 		
Dilek AKIN	Beden Eğt. Öğrt.	<ul style="list-style-type: none"> Gençlerle İletişim Semineri Zümrelerin Etkin Kullanımı Semineri MEB Birim Amirlerinin Öğretmen Bilgilendirme Semineri 	2023	
Bora AKBABA	Görsel Sanatlar Öğrt.	<ul style="list-style-type: none"> Adobe Illustrator İle Grafik Tasarımı Eğitimi Semineri 1 Özel Yetenekli Öğrencilerin Ayırt Edici Özellikleri Semineri e Twinning, Erasmus+Proje ve Etkinlikleri Semineri Zümrelerin Etkin Kullanımı Semineri MEB Birim Amirlerinin Öğretmen Bilgilendirme Semineri 	2023	
Canan ADIGÜZEL	Beden Eğt. Öğrt.	<ul style="list-style-type: none"> Türk Mitolojisinin Eğitimdeki Yeri ve Önemi Semineri Zaman Yönetimi Semineri Afet ve Acil Durum Temel Kavramlar Semineri Gençlerle İletişim Semineri Özel Yetenekli Öğrencilerin Ayırt Edici Özellikleri Semineri 	2023	
Deniz AKPULAT	Özel Eğitim Öğrt	<ul style="list-style-type: none"> Kaynaştırma/Bütünleştirme Kapsamında Sunulan Destek Eğitim Odası Hizmetinde Eğitim Uygulamaları Semineri Okul Öncesi Döneminde Çocuklar İçin Matematik Oyunları Semineri 5 Kelime1 Hikâye Semineri Okul Kültürünün Geliştirilmesi Semineri Özel Yetenekli Öğrencilerin Ayırt Edici Özellikleri Semineri e Twinning, Erasmus+Proje ve Etkinlikleri Semineri 	2023	
Duygu KART	Rehberlik Öğrt.	<ul style="list-style-type: none"> Bireyselleştirilmiş Eğitim Programı Hazırlama Semineri Türk Mitolojisinin Eğitimdeki Yeri ve Önemi Semineri Zaman Yönetimi Semineri 	2023	

		<ul style="list-style-type: none"> Etkili İletişim ve Sınır Çizibilme Semineri Stres Yönetimi Semineri MEB Birim Amirlerinin Öğretmen Bilgilendirme Semineri Medeniyet ve Kültür Çerçevesinde Rehberlik ve Psikolojik Danışma Hizmetleri Semineri 		
Melike ALTIN	Özel Eğitim Öğrt	<ul style="list-style-type: none"> Sürdürülebilir Kalkınma Hedefleri ve İklim Değişikliği Semineri Okul Öncesi Döneminde Çocuklar İçin Matematik Oyunları Semineri Etkili İletişim ve Sınır Çizibilme Semineri 21.yy. Becerileri Eğitimi Semineri Beceri Uygulama Alanları Eğitimi Semineri 	2023	
Ozan MALKOÇ	Müzik Öğrt.	<ul style="list-style-type: none"> Türk Mitolojisinin Eğitimdeki Yeri ve Önemi Semineri Okul Kültürünün Geliştirilmesi Semineri MEB Birim Amirlerinin Öğretmen Bilgilendirme Semineri 	2023	
Suna GÜRBÜZ	Özel Eğitim Öğrt.	<ul style="list-style-type: none"> Kaynaştırma/Bütünleştirme Kapsamında Sunulan Destek Eğitim Odası Hizmetinde Eğitim Uygulamaları Semineri ürk Mitolojisinin Eğitimdeki Yeri ve Önemi Semineri Okul Öncesi Döneminde Çocuklar İçin Matematik Oyunları Semineri Okul Kültürünün Geliştirilmesi Semineri Gençlerle İletişim Semineri Özel Yetenekli Öğrencilerin Ayırt Edici Özellikleri Semineri e Twinning, Erasmus+Proje ve Etkinlikleri Semineri Zümrelerin Etkin Kullanımı Semineri Okul Yöneticilerinin Rehberlik Koordinasyon Eğitimi Semineri 	2023	
Zeynep AKSU	EL Sanatları Öğrt.	<ul style="list-style-type: none"> Kaynaştırma/Bütünleştirme Kapsamında Sunulan Destek Eğitim Odası Hizmetinde Eğitim Uygulamaları Semineri Hayatımızdaki Öğretmen Semineri Türk Mitolojisinin Eğitimdeki Yeri ve 	2023	

		<p>Önemi Semineri</p> <ul style="list-style-type: none"> • Zaman Yönetimi Semineri • Okul Öncesi Döneminde Çocuklar İçin Matematik Oyunları Semineri • Uluslararası Mangala Oyunları Semineri 2 • Gençlerle İletişim Semineri • Özel Yetenekli Öğrencilerin Ayırt Edici Özellikleri Semineri • Çocuk Kitapları ve Türkçe Dil Becerileri Semineri • Zümrelerin Etkin Kullanımı Semineri • e Twinning, Erasmus+Proje ve Etkinlikleri Semineri • Okul Yöneticilerinin Rehberlik Koordinasyon Eğitimi Semineri 		
--	--	---	--	--

Tablo 17. Çalışanların Görev Dağılımı

Çalışanın Ünvanı	Görevleri
Okul /Kurum Müdürü	<ul style="list-style-type: none"> • Planlı Okul gelişimi için gerekli planlama, organizasyon ve görevlendirmeleri yapar. • İlgili Bakanlık birimleriyle koordinasyonu sağlar. • Okul Üniversite işbirliğini sağlar. • Okul personelinin mesleki gelişimini destekler.
Müdür Baş Yardımcısı	
Müdür Yardımcısı	<ul style="list-style-type: none"> • Zümre ve ŞÖKK toplantılarını düzenler, üyeleri toplantıya çağırır ve toplantılarda kullanılacak her türlü dokümanın çoğaltılması ve dağıtımını yapar. • Okul müdürünün katılmadığı toplantılara başkanlık yapar. Çalışma gruplarının kurulması için gerekli ön hazırlık çalışmalarını yürütür ve süreç boyunca çalışma gruplarının çalışmalarını izler. • Okul gelişimi ile okulda kaydedilen gelişmelerden okul toplumunun haberdar edilmesini sağlar.
Atölye ve Bölüm Şefleri	
Öğretmenler	<ul style="list-style-type: none"> • Öğrencilere eğitim vermek • Gerekli toplantılara katılmak • Komisyon ve kurullarda görev almak
Yönetim İşleri ve Büro Memuru	
Yardımcı Hizmetler Personeli	<ul style="list-style-type: none"> • Okulun temizlik işlerini yapmak • Bakım ve onarım işlerini yapmak

Tablo 18. Okul/kurum Rehberlik Hizmetleri

Mevcut Kapasite				Mevcut Kapasite Kullanımı ve Performans					
Psikolojik Danışman Norm Sayısı	Görev Yapan Psikolojik Danışman Sayısı	İhtiyaç Duyulan Psikolojik Danışman Sayısı	Görüşme Odası Sayısı	Danışmanlık Hizmeti Alan			Rehberlik Hizmetleri İle İlgili Düzenlenen Eğitim/Paylaşım Toplantısı vb. Faaliyet Sayısı		
				Öğrenci Sayısı	Öğretmen Sayısı	Veli Sayısı	Öğretmenlere Yönelik	Öğrencilere Yönelik	Vellilere Yönelik
1	1	0	1	83	42	76	4		3

Teknolojik Düzey

Teknolojik kaynaklar başta olmak üzere okulumuzda bulunan çalışan durumdaki donanım malzemesine ilişkin bilgiye alttaki tabloda yer verilmiştir.

Tablo 19. Teknolojik Araç-Gereç Durumu

Araç-Gereçler	2021	2022	2023	İhtiyaç
Bilgisayar	6	8	10	Yok
Yazıcı	3	5	5	Yok
Tarayıcı	3	4	4	Yok
Tepegöz	X	X	X	Yok
Projeksiyon	1	1	1	Yok
Televizyon	X	X	X	Yok
İnternet bağlantısı	Var	Var	Var	Yok
Fax	X	X	X	Yok
Video	X	X	X	Yok
DVD Player	X	X	X	Yok
Fotoğraf makinası	X	X	X	Yok
Kamera	X	X	X	Yok
Okul/kurumun internet sitesi	Var	Var	Var	Yok
Personel/e-mail adresi	Tüm personele ait özel e-mail adresi var.	Tüm personele ait özel e-mail adresi var.	Tüm personele ait özel e-mail adresi var.	Yok
Diğer araç-gereçler	X	X	X	Yok

Tablo 20. Fiziki Mekân Durumu

Fiziki Mekân	Var	Yok	Adedi	İhtiyaç	Açıklama
Öğretmen Çalışma Odası	x		1		
Ekipman Odası	x		1		
Kütüphane		x			
Rehberlik Servisi	x		1		
Resim Odası	1		1		
Müzik Odası		x			
Çok Amaçlı Salon					
Spor Salonu	x		1		

2.8.4. Mali Kaynaklar

Okulumuzun mali kaynakları, okul-aile birliği gelirleri, ve genel bütçeden gelen kaynaklardır.

Tablo 21. Kaynak Tablosu

Kaynaklar	2024	2025	2026	2027	2028
Genel Bütçe	150000	180000	220000	250000	280000
Okul Aile Birliği	30000	40000	50000	65000	80000
Özel İdare					
Kira Gelirleri					
Döner Sermaye					
Dış Kaynak/Projeler					
Diğer					
TOPLAM	180000	220000	270000	315000	360000

Okulumuzun gelirlerinin harcama kalemleri aşağıdaki gibidir.

Tablo 22. Harcama Kalemler

Harcama Kalemi	Çeşitleri
Personel	Sözleşmeli olarak çalışan personelin (sekreter temizlik, güvenlik) ücret, vergi, sigorta vb. giderleri
Onarım	Okul/kurum binası ve tesisatlarıyla ilgili her türlü küçük onarım; makine, bilgisayar, yazıcı vb. bakım giderleri
Sosyal-sportif faaliyetler	Etkinlikler ile ilgili giderler
Temizlik	Temizlik malzemeleri alımı
İletişim	Telefon, faks, internet, posta, mesaj giderleri
Kırtasiye	Her türlü kırtasiye ve sarf malzemesi giderleri

Tablo 23. Gelir-Gider Tablosu

YILLAR	2021		2022		2023	
	GELİR	GİDER	GELİR	GİDER	GELİR	GİDER
Temizlik	73500	22500	133600	30800	210400	50700
Küçük Onarım				13600		93900
Bilgisayar Harcamaları		4700				
Büro Makinaları Harcamaları		19300		59700		29800
Telefon						
Sosyal Faaliyetler		7000		5000		6000
Kırtasiye		20000		24500		30000
GENEL						

2.9. Çevre Analizi (PESTLE)

2.8.1. PESTLE (Politik-Yasal, Ekonomik, Sosyo-Kültürel, Teknolojik, Ekolojik, Etik) Analizi

Ülkemizde eğitim teknolojilerinden hedef ve pratiklere kadar pek çok olgu, küresel bir algıyla yeniden tasarlanmaya başlanmıştır. Küreselleşme ve bilgi toplumunun dinamik oluşumlar olduğu dikkate alındığında eğitim, eğitilmiş insan, öğrenme, okul, okul yöneticisi, öğretmen ve öğrenci gibi kavramların yeniden tartışılması gerekmektedir.

Tablo 24. PESTLE Analizi

Politik-Yasal etkenler	Ekonomik etkenler
<ul style="list-style-type: none"> İlgili yasalar, AB'ye uyum sürecinde olmamız, Stratejik planlamanın devlet politikası haline gelmesi, Değişen Milli Eğitim sistemi, Hükümet politikaları, Uluslararası ilişkiler 	<ul style="list-style-type: none"> Dünyadaki genel ekonomik durum, İşgücü durumu, Gelir kaynakları,
Sosyokültürel etkenler	Teknolojik etkenler
<ul style="list-style-type: none"> Sosyal – kültürel faaliyet alanlarının geniş olması, Okulumuzun sosyal faaliyetler yönünden çok başarılı olması Okulumuzda yapılan seminer etkinliklerinin yeterli derecede olması Okulumuz çevresinin eğitime verdiği önem istenilen düzeyde olması, 	<ul style="list-style-type: none"> Bilişim Teknolojileri, Teknoloji kullanımına eğilim, Bilgiye ulaşım imkânlarının artması, Ar-ge ve bilgi teknolojisindeki gelişmeler, Medyanın etkileri, Her sınıfta akıllı tahtanın bulunması, Ders planlarının akıllı tahtanın da işlevsel olarak kullanılmasına yönelik planlanması,

	<ul style="list-style-type: none">• Ders işlenişlerinin günümüz teknolojisine uyarlanması
Çevresel Etkenler	
<ul style="list-style-type: none">· Hava ve su kirlenmesi,· Toprak yapısı,· Bitki örtüsü,· Doğal kaynakların korunması için yapılan çalışmalar,· Çevrede yoğunluk gösteren hastalıklar,· Doğal afetler (deprem kuşağında bulunma, Covid 19, kene vakaları vb.)	

2.10. GZFT Analizi

Okulumuzun temel istatistiklerinde verilen okul künyesi, çalışan bilgileri, bina bilgileri, teknolojik kaynak bilgileri ile kurumumuz çalışanları ile yapılan toplantılar ve paydaş anketleri sonucunda ortaya çıkan sorun ve gelişime açık alanlar, iç ve dış faktör olarak değerlendirilerek güçlü ve zayıf taraflar ile fırsat ve tehditler belirlenmiştir. Yapılan değerlendirmeler ile algıyı ölçen anketlerden çıkan sonuçlar aşağıda belirtilmiştir.

2.10.1.Güçlü ve Zayıf Yönler

Okulumuzda yapılan değerlendirme neticesinde elde edilen güçlü ve zayıf yönler sırasıyla aşağıdaki verilmiştir.

2.10.1.1.Okulumuzun Güçlü Yönleri

- Kurumun kayıt alanında bulunan yerleşik nüfusun tümüne taşınmalı eğitim sistemi nedeniyle ulaşabiliyor olması
- Küçük bir okul olması nedeniyle iletişimin hızlı sağlanması
- Kurumumuzdan eğitim alanlara eğitim düzeyi yüksek, deneyimli ve özverili personelle hizmet veriliyor olması
- Kurumumuzun diğer kurum, kuruluş ve STK'lar ile sürdürülebilir ve verimli iş birliklerinin olması
- İletişim ve yazışmalarda teknolojik donanımın etkin kullanılıyor olması
- Kurum personelinin verimlilik ve etkinliğinin artırılmasına yönelik hizmet içi eğitim faaliyetlerinin düzenleniyor olması
- Okul ve kurumlarımızda eğitimin farklı alanlarında deneyimli, mevzuata hâkim ve iş birliğine yatkın personelin olması
- Okul misyon ve vizyonunun belirlenmiş olması
- Okul içindeki iletişimin sağlıklı olması
- Eğitim materyali konusunda imkânların geniş olması

2.10.1.2.Okulumuzun Zayıf Yönleri

- Bazı velilerin halen okul hayatının önemine inanmayışı
- Engel durumlarından dolayı sosyal faaliyetleri sürdürülebileceği alanların kısıtlı olması
- Özel eğitim çocuklarının velilerinin eğitime çocuklarını göndermek konusundaki farkındalık düzeylerinin düşük olması
- Kurum kültürünün bir kısım personel tarafından yeterince benimsenememesi
- Personelin bir kısmında "biz" duygusunun yeterince gelişmemesinden kaynaklanan iş kaybının olması
- Kurum personelinin bir kısmının gelişime (teknolojik, mesleki yeterlilik) kolay uyum sağlayamaması
- Okulun merkezi bir yerde olmaması, ulaşım imkânlarının zorlayıcı olması
- Okulun merkezi bir yerde olmaması, ulaşım imkânlarının kolay olmaması
- Okulun öğretmenlerinin önemli bir çoğunluğunun ücretli olması.
- Çalışanlara yönelik sosyal, kültürel ve sportif faaliyetlerin yeterince düzenlenememesi.

2.10.1.3. Fırsatlar ve Tehditler

Yapılan değerlendirmeler neticesinde tespit edilen fırsatlar ve tehditler sırasıyla verilmiştir.

Fırsatlar

- Hayırsever, STK, Özel kurum ve kuruluşların eğitimi destekleyen projelerinin olması.
- Ailelerin ve toplumun eğitime duyarlılığının artması.
- 8383 veli bilgilendirme hattının bulunması.
- Müdürlüğümüzün dış paydaşlarla etkili bir iletişim ve işbirliği içinde çalışmalar yürütmesi.
- Okul yaptıran hayırseverlerin bulunması.
- Sivil toplum örgütleri ile kamu ve özel kuruluşların eğitime destek vermesi.
- İl MEM in, içinde bulunduğu toplumsal yapısının, eğitilmiş, kültürlü ve iletişime açık bir özelliğe sahip olması.
- Yerel yönetimlerin, üniversitelerin ve iş dünyasının MEM ile işbirliğine istekli olması kurumumuzla işbirliğine açık olması.
- Sivil toplum örgütleri ile kamu ve özel kuruluşların eğitime destek vermesi.
- İzmir'in bir sanayi ve turizm şehri olması.
- MEM'de, Hizmet içi eğitim faaliyetlerinin etkin ve verimli bir şekilde kullanılması
- İlimizin öğretmenlerin görev yapmak istediği özelliklere sahip bir şehir olması.
- Üniversitelerin ve iş dünyasının MEM ile işbirliğine istekli olması.
- Hayırseverlerin eğitime katkıda istekli olmaları.
- Bütçe payının yüksek olması.
- İç Kontrol sisteminin olması
- Elektronik ağ yönetimi alanında meydana gelen yazılım ve donanım teknolojilerindeki yenilikleri bakanlık bilişim alt yapısına uyarlaması.

Tehditler

- Parçalanmış aile sayısının fazla oluşu
- Ailelerin ekonomik, sosyo kültürel yetersizliği nedeniyle eğitim giderlerinin karşılanamaması.
- Bilinçsiz internet kullanımı.
- Bazı ailelerin Sosyo-ekonomik düzeyin düşük olması nedeniyle, eğitim giderlerini karşılayamaması,
- Görsel basınımın eğitim çağı çocuk ve gençlere olumsuz etkilerinin olması.
- İlimizin yoğun göç alması nedeniyle sosyo - ekonomik ve eğitim seviyesi düşük ebeveynlerin varlığı.
- Görsel sanatlar, müzik, beden eğitimi ders saati sayısının düşürülmesi ve branş öğretmenlerine norm verilmemesi.
- Okul ve Kurumlarda hizmetli personelinin yetersiz olması.
- Bakanlığın yönetim ve organizasyon politikalarının sürekli değişmesi.

Tablo 25. GZFT Listesi

İç Çevre		Dış Çevre	
Güçlü Yönler	Zayıf Yönler	Fırsatlar	Tehditler
<ul style="list-style-type: none">• Eğitime erişimi arttıran projelerin olması.• Fiziki alt yapının	<ul style="list-style-type: none">•Okul öncesi ve engelli öğrencilerin eğitime erişimde yaşanan problemler•Üstün zekâlı öğrencilere yönelik	<ul style="list-style-type: none">•Hayırsever, STK, Özel kurum ve kuruluşların eğitimi destekleyen projelerinin olması.•Ailelerin ve toplumun eğitime duyarlılığının artması.•8383 veli bilgilendirme hattının	<ul style="list-style-type: none">•Görsel basınımın eğitim çağı çocuk ve gençlere olumsuz etkilerinin olması.•İlimizin yoğun

<p>(derslik, okul) ihtiyacı karşılıyor olması.</p> <ul style="list-style-type: none"> • Öğrencilere yönelik sosyal, sportif ve kültürel çalışmalar ile yarışmaların yapılması. • İl MEM ve Gazieir İlçe MEM' in Köklü bir teşkilat yapısına ve güçlü bir kurumsal hafızaya sahip olması. • Müdürlüğümüzün paydaşlarla etkili bir iletişim ağı kurarak karşılıklı uyum içinde, açık ve ulaşılabilir bir yapıya sahip olması. • İlimizde ulusal ve uluslararası kaynaklı projeleri yakından takip eden, geliştiren bir proje ve AR-GE biriminin bulunması. 	<p>yeterli imkânların sunulmaması.</p> <ul style="list-style-type: none"> •Engelli öğrencilerin eğitime erişmede yaşanan problemler. •Sağlık sorunları nedeniyle yapılan devamsızlıkların artması, alınan sağlık raporlarının sayısının artışı. 	<p>bulunması.</p> <ul style="list-style-type: none"> •Müdürlüğümüzün dış paydaşlarla etkili bir iletişim ve işbirliği içinde çalışmalar yürütmesi. •Okul yaptıran hayırseverlerin bulunması. •Sivil toplum örgütleri ile kamu ve özel kuruluşların eğitime destek vermesi. •İl MEM in, içinde bulunduğu toplumsal yapısının, eğitimi, kültürlü ve iletişime açık bir özelliğe sahip olması. •Yerel yönetimlerin, üniversitelerin ve iş dünyasının MEM ile işbirliğine istekli olması kurumumuzla işbirliğine açık olması. •Sivil toplum örgütleri ile kamu ve özel kuruluşların eğitime destek vermesi. •İzmir'in bir sanayi ve turizm şehri olması. •MEM'de, Hizmet içi eğitim faaliyetlerinin etkin ve verimli bir şekilde kullanılması •İlimizin öğretmenlerin görev yapmak istediği özelliklere sahip bir şehir olması. •Üniversitelerin ve iş dünyasının MEM ile işbirliğine istekli olması. •Hayırseverlerin eğitime katkıda istekli olmaları. •Bütçe payının yüksek olması. •İç Kontrol sisteminin olması •Elektronik ağ yönetimi alanında meydana gelen yazılım ve donanım teknolojilerindeki yenilikleri bakanlık bilişim alt yapısına uyarlaması. 	<p>göç alması nedeniyle sosyo - ekonomik ve eğitim seviyesi düşük ebeveynlerin varlığı.</p> <ul style="list-style-type: none"> •Görsel sanatlar, müzik, beden eğitimi ders saati sayısının düşürülmesi ve branş öğretmenlerine norm verilmemesi.
--	---	---	---

Tablo 26. GZFT Stratejileri

	Fırsatlar	Tehditler
Güçlü Yönler	<ul style="list-style-type: none">•Hayırsever, STK, Özel kurum ve kuruluşların eğitimi destekleyen projelerinin olması.•Yerel yönetimlerin, üniversitelerin ve iş dünyasının MEM ile işbirliğine istekli olması kurumumuzla işbirliğine açık olması.	<ul style="list-style-type: none">•Öğrencilere yönelik sosyal, sportif ve kültürel çalışmalar ile yarışmaların yapılması.•Hayırsever, STK, Özel kurum ve kuruluşların eğitimi destekleyen projelerinin olması.•Öğrencilere yönelik sosyal, sportif ve kültürel çalışmalar ile yarışmaların yapılması.
Zayıf Yönler	<ul style="list-style-type: none">•Okul öncesi ve engelli öğrencilerin eğitime erişimde yaşanan problemler•Engelli öğrencilerin eğitime erişimde yaşanan problemler.•Sağlık sorunları nedeniyle yapılan devamsızlıkların artması, alınan sağlık raporlarının sayısının artışı.	<ul style="list-style-type: none">• Eğitime erişimi arttıran projelerin olması• Olması• Çevrimiçi uygulamalarla devam edemeyen öğrencilerin eğitime dahil edilmesi.• Evde eğitim uygulamasının olması

2.10. Tespit ve İhtiyaçların Belirlenmesi

Durum analizi çerçevesinde gerçekleştirilen tüm çalışmalardan elde edilen veriler; paydaş anketleri, toplantı tutanakları vs. göz önünde bulundurularak özet bir bakış geliştirilmesi sürecidir.

Tablo 27. Tespit ve İhtiyaçları Belirlenmesi

Durum Analizi Aşamaları	Tespitler	İhtiyaçlar
<ul style="list-style-type: none">• Uygulanmakta Olan Stratejik Planın Değerlendirilmesi• Devam-devamsızlık durumları	<ul style="list-style-type: none">• İzleme ve değerlendirme çalışmalarında, öğretmen sirkülasyonundan dolayı tam anlamıyla izleme ve değerlendirme çalışmasının	<ul style="list-style-type: none">• İzleme ve değerlendirme için etkin bir sistem kurulması, ilçemize yerleşen ve tayin istemeyi düşünmeyen öğretmenlerden kurul oluşturulması. Okulumuza başlayan öğretmenlere stratejik planımızın

	<p>yapılmadığı saptanmıştır.</p> <ul style="list-style-type: none"> • Devamsızlık yapan öğrencilerimizin süregelen hastalıklara sahip olduğu, bağışıklık sistemlerinin zayıf olduğu, hastalıkları daha uzun sürede geçirdikleri ve bu süreçte de devamsızlık yaptıkları saptanmıştır. 	<p>içeriğinden ve stratejilerden bahsedilmesi</p> <ul style="list-style-type: none"> • Devam edemeyen öğrenciler için çevrimiçi ders yapılması.
Paydaş Analizi	<ul style="list-style-type: none"> • Aileler ile iletişim iyidir, • Ücretli öğretmenlerin varlığından dolayı sürekli bir öğretmen sirkülasyonu yaşanmaktadır. 	<ul style="list-style-type: none"> • Aileler ile ilişkilerin daha da güçlendirilmesi hedeflenmektedir. • Ailelerle yönelik etkinliklerin (kurs, sosyal etkinlik vb) okul çatısı altında düzenlenmesi • Okulumuzun öğretmenler için daha cazip hale getirilmesi.
Okul İçi Analiz	<ul style="list-style-type: none"> • Öğrencilerimizin öğrenme düzeyleri ve ihtiyaçları yaş veya sınıf farkı gözetmeksizin birbirinden farklıdır. 	<ul style="list-style-type: none"> • BEP planları hazırlanırken, öğrencilerin seviyeleri ve ihtiyaçları mutlaka göz önünde bulundurulmalıdır. Gerçekçi, uygulanabilir ve güncellenebilir hedefler, kazanımlar seçilmelidir.

3. GELECEĞE BAKIŞ

3.1. MİSYONUMUZ

Özel eğitime ihtiyacı olan bireylerin kendi kendilerine yetebilen toplum içerisindeki rollerini gerçekleştirmiş mutlu bireyler olmalarını sağlamaktır.

3.2.VİZYONUMUZ

Özel eğitim alanındaki yenilikleri takip ederek en etkili eğitim yaklaşımlarını sunmak için sürekli çalışarak bu alanda lider olmak.

3.3.TEMEL DEĞERLERİMİZ

- Atatürkçü
- Demokratik
- İlkeli
- Adil
- Dürüst
- Şeffaf
- Çağdaş
- Güvenilir
- Milli değerleri benimseyen
- Çevreye ve Bütün Canlıların Yaşam Haklarına Duyarlı

4. AMAÇ, HEDEF VE EYLEMLER

4.1. TEMA 1- EĞİTİM VE ÖĞRETİME ERİŞİMİN ve KATILIM

Eğitime ve Öğretime Erişim: Her bireyin hakkı olan eğitime ulaşabilmesi ve bu eğitimi tamamlayabilmesidir.

STRATEJİK AMAÇ-1: Okulumuz hedef kitesinde bulunan bütün öğrencilerin adil şartlarda en iyi eğitimi alması konusunda eğitime ve öğretime erişimi sağlamak.

Stratejik Hedef 1,1: Plan dönemi sonuna kadar özel eğitimdeki, öğrenci devamsızlıklarının asgari seviyeye indirilmesini; özel eğitim ihtiyacı olan öğrencilerin özel eğitime erişim oranının artırılmasını; öğrenciler ile ilgili velilere gerçekçi ve sık geri dönütler vererek, okul-veli etkileşiminin artırılmasını ve ailelerin çocuklarının eğitimi ile ilgili onlara eğitimler vermek, gerektiğinde psikolojik destek sağlamak.

Bu stratejik hedefe ait performans göstergeleri aşağıdaki tabloda verilmiştir.

Tablo 28. Eğitim ve Öğretime Erişimin Artırılması İçin Performans Göstergeleri

NO	Performans Göstergesi	Mevcut	Hedef				
		(2023)	2024	2025	2026	2027	2028
P.G. 1.1.1.	Devamsızlık yapan öğrenci oranı (%)	% 13	% 8	% 4	% 3	% 3	% 3

P.G. 1.1.2.	Öğrencilerle ilgili velilere yapılan geri bildirim sayısı	35	45	50	55	60	65
P.G. 1.1.3.	Özel Eğitim öğrencilerine bağımsız yaşam becerileri kazandırma oranı (%)	%70	%80	%90	%100	%100	%100
P.G. 1.1.4.	Aile eğitimi ve psikolojik destek sağlamak için kurumlarla yapılan işbirliği sayısı	5	8	10	10	15	20

Bireylerin eğitim ve öğretime katılması sosyal ve ekonomik kalkınmanın sürdürülebilmesinde en önemli etkenlerden biridir. Bu nedenle kurumumuzun tamamında adil ve sürdürülebilir bir ilerlemenin kaydedilebilmesi için tüm bireylerin hazırbulunuşluk düzeyleri, ilgi ve yetenekleri, doğrultusunda eğitim öğretimin her aşamasına katılımını sağlamak hedeflenmektedir. Söz konusu stratejik hedefin gerçekleşmesi için planlanan eylemler aşağıdaki tabloda verilmiştir.

Tablo 29. Eğitim ve Öğretime Erişimin Artırılması İçin Eylem Tablosu

Eylem İfadesi	Eylem Sorumlusu	Eylem Tarihi
1. Devamsızlık yapan öğrencilerin e-okul sistemine aksatılmadan girilmesi sağlanacak	Okul İdaresi Öğretmenler	Tüm Eğitim Öğretim yılı boyunca
2. Devamsızlık yapan öğrencilerin, devamsızlık nedenleri tespit edilecek	Okul İdaresi Öğretmenler	Tüm Eğitim Öğretim yılı boyunca
3. Öğrencilerin akademik gelişimleri ile ilgili velilere bilgi verilecek.	Öğretmenler Okul İdaresi	Tüm Eğitim Öğretim yılı boyunca
4. Uygulanacak eğitim programları hakkında veliler bilgilendirilecek.	Öğretmen Okul İdaresi	Tüm Eğitim Öğretim yılı boyunca
5. Öğrencilere başta öz-bakım becerileri olmak üzere bağımsız yaşam becerileri kazandırılacak	Öğretmenler	Tüm Eğitim Öğretim yılı boyunca
6. Ailelere eğitim verilerek, çocuklarının eğitimlerine destekleri sağlanacak.	Rehberlik Servisi Okul İdaresi	Tüm Eğitim Öğretim yılı boyunca
7. Ailelere psikolojik destek sağlanacak	Rehberlik Servisi Gaziemir RAM Üniversiteler	Tüm Eğitim Öğretim yılı boyunca

4.2.TEMA 2- EĞİTİM-ÖĞRETİMDE KALİTE

Kaliteli Eğitim ve Öğretim: Eğitim ve öğretim kurumlarının mevcut imkânlarının en iyi şekilde kullanılarak her kademedeki bireye ulusal ve uluslararası ölçütlerde bilgi, beceri, tutum ve davranışın kazandırılmasıdır.

STRATEJİK AMAÇ-2: Her eğitim ve öğretim kademesinde, özverili ve deneyimli personelle; ruhsal ve fiziksel gelişim süreçleri dikkate alınarak, ulusal ve uluslararası ölçütlerde düzenlenen sportif, sanatsal ve kültürel aktiviteler eşliğinde; akademik bilgi ve iletişim teknolojileri alanında ilgi ve yeteneğine göre beceri, tutum ve davranış geliştirebilen, dil becerileri yüksek, iletişime ve öğrenmeye açık, özgüven sahibi, girişimci, yenilikçi ve yaratıcı bireylerin yetiştirilerek eğitim ve öğretimde kalite artırılabilecektir.

Stratejik Hedef 2.1: Öğrencilerin akademik başarı ve öğrenme kazanımları dikkate alınarak, öğrencilerimize verilen eğitim kalitesini yükseltmek.

Bu stratejik hedefe ait performans göstergeleri aşağıdaki tabloda verilmiştir.

Tablo 30. Eğitim ve Öğretimin Kalitesinin Artırılması İçin Stratejik Hedef 2.1. Performans Göstergeleri

NO	Performans Göstergesi	Mevcut	Hedef				
		(2023)	2024	2025	2026	2027	2028
P.G. 2.1.1.	Eğitim Öğretim sürecinde sanatsal, sportif, kültürel faaliyetlere katılan öğrenci sayısı.	30	40	45	50	55	60
P.G. 2.1.2.	Eğitimde bilgi ve iletişim teknolojilerinin kullanma oranının artırılması.	%50	%100	%100	%100	%100	%100
P.G. 2.1.3.	Öğrencilere yönelik sosyal etkinlik sayısı	10	20	25	25	25	25
P.G. 2.1.4.	Öğrencilerin başarıları, öğrenme kazanımları ve gelişmelerine yönelik faaliyetlere katılım oranının artırılması	% 30	%40	%45	%50	%55	%60

Toplumun sosyal ve ekonomik refahının artması, eğitim ve öğretimde kalitenin artmasıyla doğru orantılıdır. Özgüvene sahip ve nitelikli bireylerin yetiştirilmesine imkân sağlayacak kaliteli bir eğitim sisteminin verimli bir şekilde uygulanabilmesi için, bireylerin bedensel, duygusal ve zihinsel gelişimleri desteklenerek ilgi ve yetenekleri doğrultusunda potansiyelleri açığa çıkarılmalı ve etkin bir şekilde kullanılarak akademik alanda başarılı olmaları sağlanmalıdır.

Bu nedenle kurumumuzda kaliteli bir eğitim ortamına ulaşmak için bütün bireylerin bedensel, duygusal ve zihinsel gelişmelerine yönelik faaliyetlere katılım oranlarının ve öğrencilerin akademik başarı düzeylerinin artırılması hedeflenmektedir.

Sağlıklı ruhsal ve fiziksel gelişim süreçleri içinde, akademik başarı ve öğrenme kazanımları dâhilinde, ilgi ve yeteneğine göre beceri, tutum ve davranış geliştirebilen, sportif, sanatsal ve kültürel aktivitelere katılabilen, dil becerileri yüksek, iletişime açık, özgüven sahibi, kendine yetebilen bireylerin yetiştirilmesi hedeflenmektedir.

Söz konusu stratejik hedefin gerçekleşmesi için planlanan eylemler aşağıdaki tabloda verilmiştir.

Tablo 31. Eğitim ve Öğretimin Kalitesinin Artırılmasına Yönelik Stratejik Hedef 2.1. İçin Eylem Tablosu

Eylem İfadesi	Eylem Sorumlusu	Eylem Tarihi
1. Eğitim öğretim sürecinde sanatsal, sportif ve kültürel faaliyetlere öğrenci katılımını arttırmak için öğrenciler teşvik edilecek, bu konularla ilgili etkinlikler düzenlenecektir.	-Okul İdaresi -Rehberlik Servisi -Öğretmenler	Tüm Eğitim Öğretim yılı boyunca
2. Öğrencilerin eğitimde bilgi ve iletişim teknolojilerini kullanmalarına fırsatlar yaratılacaktır.	-Okul İdaresi -Öğretmenler	Tüm Eğitim Öğretim yılı boyunca
3. Öğrencilere yönelik sosyal faaliyetler ile çeşitliliği nitelik ve nicelik yönünden artırıcı çalışmalar yapılacaktır.	-Okul İdaresi -Öğretmenler	Tüm Eğitim Öğretim yılı boyunca
4. Sosyal sorumluluk projelerinde görev alınacaktır.	-Okul İdaresi -Öğretmenler	Tüm Eğitim Öğretim yılı boyunca
5. “Eğitimde İyi Örnekler” çalışmaları ile okulumuzda uygulanacak projelerden iyi örnek teşkil edebilecek olanların paylaşımı ve yaygınlaştırılması sağlanacaktır.	-Okul İdaresi -Öğretmenler	Tüm Eğitim Öğretim yılı boyunca
6. Okul yöneticisi, öğretmen ve velilere öfke kontrolü, çatışma çözebilmeye, kriz yönetebilmeye vb. eğitimler verilecektir.	-Rehberlik Servisi -Gaziemir RAM -Üniversiteler	Tüm Eğitim Öğretim yılı boyunca
7. Öğrencilerdeki teknolojik bağımlılığa karşı mücadele çalışmaları artırılabilecek.	-Rehberlik Servisi -Öğretmenler	Tüm Eğitim Öğretim yılı boyunca

4.3.TEMA 3 - KURUMSAL KAPASİTENİN GELİŞTİRİLMESİ

Kurumsal Kapasite Geliştirme: Kurumsallaşmanın geliştirilmesi adına kurumun beşeri, fiziki ve mali altyapı süreçlerini tamamlama, yönetim ve organizasyon süreçlerini geliştirme, enformasyon teknolojilerinin kullanımını artırma süreçlerine bütünsel bir yaklaşımdır.

STRATEJİK AMAÇ-3: Mevcut personelin tecrübe ve yeterlilikleri dikkate alınarak, iş analizleri ve iş tanımları dâhilinde yapılacak etkin insan kaynağı planlaması ve enformasyon teknolojileri desteğiyle beşeri, fiziki ve teknolojik yapıyı en verimli şekilde kullanarak kurumsal kapasiteyi geliştirmek.

Stratejik Hedef 3.1: İşlevsel bir insan kaynakları planlamasında, kurumumuzda görev yapan yönetici ve her kademede görev yapan personelin iş tanımları dâhilinde mesleki yeterliliğini ve çalışma motivasyonlarını artırmak.

Bu stratejik hedefe ait performans göstergeleri aşağıdaki tabloda verilmiştir.

Tablo 32. Kurumsal Kapasitenin Geliştirilmesine Yönelik Stratejik Hedef 3.1 İçin Performans Göstergeleri

NO	Performans Göstergesi	Mevcut	Hedef				
		2023	2024	2025	2026	2027	2028
P.G. 3.1.1	Personel başına yıllık hizmet içi eğitim süresi (saat)	70	80	90	100	100	100
P.G. 3.1.2	Lisansüstü eğitimi tamamlayan personel oranı	%20	%30	%35	%40	%40	%40
P.G. 3.1.3	Sanatsal ve sportif faaliyetlere katılan öğretmen sayısı	2	5	8	10	12	12
P.G. 3.1.4	Ulusal ve uluslararası projelerde görev alan öğretmen sayısı	0	5	5	10	10	10

Kurumumuzda görev yapan personelin bir kısmının iş tanımlarına uygun mesleki ve temel becerilere sahip olmaması; İş, verim ve zaman kaybına neden olmaktadır. Kurum faaliyetlerinin istenilen şekilde yerine getirilememesi de bu durumun kaçınılmaz bir sonucudur.

Bu sebeplerle, hizmet içi eğitim uygulamalarının yaygınlaştırılmasıyla kurumumuzda görev yapan personelin beceri düzeyinin artırılması ve işlevsel bir performans değerlendirme sisteminin geliştirilmesine ihtiyaç duyulmuştur. Örgütlerin görev alanına giren konularda, faaliyetlerini etkin bir şekilde yürütebilmesi ve nitelikli ürün ve hizmet üretebilmesi için güçlü bir insan kaynağına sahip olmasını gerekmektedir. Hizmet içi eğitim uygulamalarının yaygınlaştırılması yoluyla, kurumumuzda görev yapan personelin mesleki beceri düzeylerinin artırılması ve işlevsel bir performans değerlendirme sisteminin geliştirilmesi hedeflenmektedir.

Söz konusu stratejik hedefin gerçekleşmesi için planlanan eylemler aşağıdaki tabloda verilmiştir.

Tablo 33. Kurumsal Kapasitenin Geliştirilmesine Yönelik Stratejik Hedef 3.1 İçin Eylem Tablosu

Eylem İfadesi	Eylem Sorumlusu	Eylem Tarihi
1. İhtiyaç duyulan hizmet içi eğitimlerin tespitinin yapılarak kişi sayısına göre okul ortamında yapılması sağlanacaktır.	-Okul İdaresi -Öğretmenler	Tüm Eğitim Öğretim Yılı Boyunca
2. Üniversiteler ile iş birliğine gidilerek, lisansüstü eğitim görmüş öğretmen ve personel sayısının artırılması için çalışmalar yapılacaktır.	-Okul İdaresi -Öğretmenler	Tüm Eğitim Öğretim Yılı Boyunca
3. Lisansüstü eğitime devam eden personelin ders programları, lisansüstü eğitime gittikleri günlere göre düzenlenmesi sağlanacaktır.	-Okul İdaresi -Öğretmenler	Tüm Eğitim Öğretim Yılı Boyunca
4. Başka kurum ve kuruluşlarla işbirliği yapılarak çalışanlara yönelik sosyal kültürel ve sportif etkinlikler arttırılacaktır.	-Okul İdaresi -Öğretmenler	Tüm Eğitim Öğretim Yılı Boyunca
5. Uluslararası projeye katılan öğretmenlerin gittikleri ülkelerdeki izlenimlerinin diğer öğretmenlerle paylaşılması sağlanacaktır.	-Okul İdaresi -Öğretmenler	Tüm Eğitim Öğretim Yılı Boyunca
6. İl ve ilçe çapında MEB diğer kamu ve kuruluşlarının ve STK düzenlediği sanatsal ve sportif faaliyetler ile ilgili bilgilendirme yapılması, azami katılım yapılması sağlanacaktır.	-Okul İdaresi -Öğretmenler	Tüm Eğitim Öğretim Yılı Boyunca

Stratejik Hedef 3.2: Plan dönemi sonuna kadar, belirlenen kurum standartlarına ve iş sağlığı ve güvenliği normlarına uygun eğitim ortamlarını tesis etmek ve etkin kullanımını sağlamak. Bu stratejik hedefe ait performans göstergeleri aşağıdaki tabloda verilmiştir.

Tablo 34. Kurumsal Kapasitenin Geliştirilmesine Yönelik Stratejik Hedef 3.2 İçin Performans Göstergeleri

NO	Performans Göstergesi	Mevcut	Hedef				
		2023	2024	2025	2026	2027	2028
P.G. 3.2.1	Spor salonunu etkili kullanabilen öğrenci oranı (%)	%80	%100	%100	%100	%100	%100
P.G. 3.2.2	Duyu Bütünleme alanını etkili kullanabilen öğrenci oranı(%)	%90	%100	%100	%100	%100	%100
P.G. 3.2.3	Atölyeleri etkili kullanabilen öğrenci oranı(%)	%80	%100	%100	%100	%100	%100
P.G. 3.2.4	İş sağlığı ve güvenliği kapsamında yapılan çalışma sayısı	2	5	5	5	5	5
P.G. 3.2.5	Okul hijyeni ve servis kullanımını konusunda bildirilen memnuniyetsizlik sayısı	3	0	0	0	0	0

Okulumuzda spor salonundan etkili bir şekilde yararlanan öğrenci sayısının artırılması; Duyu Bütünleme salonunda faaliyete katılan öğrenci sayısının çoğaltılması; atölyelerden faydalanma oranlarının çoğaltılması; okulda yapılan iş sağlığı ve güvenliği kapsamında çalışma sayısının artırılması; okul hijyeni ve servis kullanımı konusunda bildirilen memnuniyetsizlik sayısının dönem sonuna kadar azaltılması hedeflenmektedir.

Söz konusu stratejik hedefin gerçekleşmesi için planlanan eylemler aşağıdaki tabloda verilmiştir.

Tablo 35. Kurumsal Kapasitenin Geliştirilmesine Yönelik Stratejik Hedef İçin Eylem Tablosu

Eylem İfadesi	Eylem Sorumlusu	Eylem Tarihi
1. Spor salonunun tüm sınıflar tarafından daha etkili kullanılması sağlanacaktır. Ders programları ona göre yapılacaktır.	Okul İdaresi Öğretmenler	Tüm eğitim öğretim yılı boyunca
2. Duyu Bütünleme alanının daha etkili kullanılması sağlanacaktır. Materyalin kullanımı ile ilgili eğitim verilecektir.	Okul İdaresi Öğretmenler	Tüm eğitim öğretim yılı boyunca
3. Okuldaki mevcut atölyelerden öğrencilerin azami derecede yararlanması sağlanacaktır.	Okul İdaresi Öğretmenler	Tüm eğitim öğretim yılı boyunca
4. Okulda iş sağlığı ve güvenliği kapsamında yapılan çalışmalar arttırılacaktır.	Okul İdaresi Öğretmenler	Tüm eğitim öğretim yılı boyunca
5. Okul hijyeni ve servis kullanımı konusunda bildirilen memnuniyetsizlikler çözülecektir.	Okul İdaresi Öğretmenler	Tüm eğitim öğretim yılı boyunca
6. Okul yönetimi, Okul Aile Birliği ile okul çevresinde güvenlik önlemleri üzerine çalışmalar yapacaktır.	Okul İdaresi Öğretmenler	Tüm eğitim öğretim yılı boyunca

Tablo 36. Amaç, Hedef, Gösterge ve Stratejilere İlişkin Kart Şablonu

Amaç 1	Okulumuz hedef kitesinde bulunan bütün öğrencilerin adil şartlarda en iyi eğitimi alması konusunda eğitime ve öğretime erişimi sağlamak.
Hedef 1.1	Plan dönemi sonuna kadar özel eğitimdeki, öğrenci devamsızlıklarının asgari seviyeye indirilmesini; özel eğitim ihtiyacı olan öğrencilerin özel eğitime erişim oranının artırılmasını; öğrenciler ile ilgili velilere gerçekçi ve sık geri dönütler vererek, okul-veli etkileşiminin artırılmasını ve ailelerin çocuklarının eğitimi ile ilgili onlara eğitimler vermek, gerektiğinde psikolojik destek sağlamak.

Performans Göstergeleri	Hedef Etkisi	Başlangıç Değeri	1. Yıl	2. Yıl	3. yıl	4. Yıl	5. Yıl	İzleme Sıklığı	Rapor Sıklığı
PG 1.1.1 Devamsızlık yapan öğrenci oranı (%)	%40	% 13	% 8	%4	%3	%3	%3	Her Ay	6 Ay
PG 1.1.2 Öğrencilerle ilgili velilere yapılan geri bildirim sayısı	% 20	35	45	50	55	60	65	Her Ay	6 Ay
PG 1.1.3 Özel Eğitim öğrencilerine bağımsız yaşam becerileri kazandırma oranı (%)	% 20	% 70	% 80	% 90	% 100	% 100	% 100	Her Ay	6 Ay
PG 1.1.4 Aile eğitimi ve psikolojik destek sağlamak için kurumlarla yapılan işbirliği sayısı	% 20	5	8	10	10	15	20	Her Dönem	6 Ay
Koordinatör Birim	<ul style="list-style-type: none">Okul İdaresiÖğretmenler								
İş birliği Yapılacak Birimler	<ul style="list-style-type: none">Rehberlik ServisiGaziemir RAMÜniversitelerSTK'lar								
Riskler	<ul style="list-style-type: none">Oğrencilerimizin bağışıklık düzeyleri düşük olduğundan sık hastalanıp hastalıkları daha uzun sürede geçirdiklerinden devamsızlık yapma riskleri var.Özbakım becerileri kazandırılırken velilerle işbirliği önemlidir. Velilerin de bu konuda iş birliğine açık olmaları önemlidir.Çalışan velilerimizin gerektiği zaman okula gelememesi.Okulumuza devam eden öğrenciler geniş bir yerleşim alanından geldikleri için velilerimiz, yapılan etkinliklere katılamayabiliyorlar.								
Stratejiler	<ul style="list-style-type: none">Devamsızlık yapan öğrencilerin e-okul sistemine aksatılmadan girilmesi sağlanacakDevamsızlık yapan öğrencilerin, devamsızlık nedenleri tespit edilecekUygulanacak eğitim programları hakkında veliler bilgilendirilecek.Ailelere eğitim verilerek, çocuklarının eğitimlerine destekleri								

	sağlanacak. • Ailelere psikolojik destek sağlanacak
Maliyet Tahmini	• 360000 TL
Tespitler	<ul style="list-style-type: none"> • Süreğen hastalığı olan öğrencilerimizin sayıca fazla olması ve bu durumun okula devamsızlık olarak yansımaları • Bazı velilerin halen okul hayatının önemine inanmayışı • Engel durumlarından dolayı sosyal faaliyetleri sürdürülebileceği alanların kısıtlı olması • Özel eğitim çocuklarının velilerinin eğitime çocuklarını göndermek konusundaki farkındalık düzeylerinin düşük olması
İhtiyaçlar	<ul style="list-style-type: none"> • Veli eğitimlerine ağırlık verilmesi. • Velilere psikolojik destek sağlanması

Tablo 37. Amaç, Hedef, Gösterge ve Stratejilere İlişkin Kart Şablonu

Amaç 2	Her eğitim ve öğretim kademesinde, özverili ve deneyimli personelle; ruhsal ve fiziksel gelişim süreçleri dikkate alınarak, ulusal ve uluslararası ölçütlerde düzenlenen sportif, sanatsal ve kültürel aktiviteler eşliğinde; akademik bilgi ve iletişim teknolojileri alanında ilgi ve yeteneğine göre beceri, tutum ve davranış geliştirebilen, dil becerileri yüksek, iletişime ve öğrenmeye açık, özgüven sahibi, girişimci, yenilikçi ve yaratıcı bireylerin yetiştirilerek eğitim ve öğretimde kalite artırılabilecektir.
Hedef 2.1	Öğrencilerin akademik başarı ve öğrenme kazanımları dikkate alınarak, öğrencilerimize verilen eğitim kalitesini yükseltmek.

Performans Göstergeleri	Hedef Etkisi *	Başlangıç Değeri*	1. Yıl	2. Yıl	3. yıl	4. Yıl	5. Yıl	İzleme Sıklığı	Rapor Sıklığı
PG 2.1.1 Eğitim Öğretim sürecinde sanatsal, sportif, kültürel faaliyetlere katılan öğrenci sayısı.	%40	30	40	45	50	55	60	3 Ay	6 Ay
PG 2.1.2 Eğitimde bilgi ve iletişim teknolojilerinin kullanma oranının artırılması.	%20	%50	%100	%100	%100	%100	%100	3 Ay	6 Ay
PG 2.1.3 Öğrencilere yönelik sosyal etkinlik	%20	10	20	25	25	25	25	Her Ay	6 Ay

sayısı									
PG 2.1.4 Öğrencilerin başarısı, öğrenme kazanımları ve gelişmelerine yönelik faaliyetlere katılım oranının artırılması	%20	% 30	%40	%45	%50	%55	%60	Her Dönem	6 Ay
Koordinatör Birim	<ul style="list-style-type: none"> Okul İdaresi Öğretmenler 								
İş birliği Yapılacak Birimler	<ul style="list-style-type: none"> Rehberlik Servisi Diğer Devlet Okulları STK'lar 								
Riskler	<ul style="list-style-type: none"> Öğrencilerin sosyal etkinliklere katılma isteği düzeylerinin yüksek olması ve velilerin bununla ilgili olarak öğrencilerin eğitimlerini aksatacağı yargısı. Sosyal etkinliklerin öğretmenlerce çokça önemsenmemesi. Velilerimizin çoğunluğunun kenar mahalle veya kırsalda ikamet etmeleri, dar gelirli olması, sosyo ekonomik anlamda iyi durumda olmamaları nedeniyle teknolojiyi amacına uygun kullanamamaları. 								
Stratejiler	<ul style="list-style-type: none"> Eğitim öğretim sürecinde sanatsal, sportif ve kültürel faaliyetlere öğrenci katılımını arttırmak için öğrenciler ve veliler teşvik edilecek, bu konularla ilgili etkinlikler düzenlenecektir. Öğrencilerin eğitimde bilgi ve iletişim teknolojilerini kullanmalarına fırsatlar yaratılacaktır. Sosyal sorumluluk projelerinde görev alınacaktır. Öğrencilerdeki teknolojik bağımlılığa karşı mücadele çalışmaları artırılacak. 								
Maliyet Tahmini	<ul style="list-style-type: none"> 360000 TL 								
Tespitler	<ul style="list-style-type: none"> Velilerin çocuklarının durumları ile ilgili nasıl baş edeceklerini bilememesi. Eğitim materyallerinin tam olarak amacına uygun şekilde kullanılamaması. 								
İhtiyaçlar	<ul style="list-style-type: none"> Velilere, öğretmenlere ve okul yöneticilerine yönelik özel eğitimle ilgili farkındalık eğitimleri verilmesi. Özel eğitimde kullanılacak ders materyali kullanımı ile ilgili eğitimler verilmesi. 								

Tablo 38. Amaç, Hedef, Gösterge ve Stratejilere İlişkin Kart Şablonu

Amaç 3	Mevcut personelin tecrübe ve yeterlilikleri dikkate alınarak, iş analizleri ve iş tanımları dâhilinde yapılacak etkin insan kaynağı planlaması ve enformasyon teknolojileri desteğiyle beşeri, fiziki ve teknolojik yapıyı en verimli şekilde kullanarak kurumsal kapasiteyi geliştirmek.
Hedef 3.1	İşlevsel bir insan kaynakları planlamasında, kurumumuzda görev yapan yönetici ve her kademedeki görev yapan personelin iş tanımları dâhilinde mesleki yeterliliğini ve çalışma motivasyonlarını artırmak.

Performans Göstergeleri	Hedefe Etkisi	Başlangıç Değeri	1. Yıl	2. Yıl	3. yıl	4. Yıl	5. Yıl	İzleme Sıklığı	Rapor Sıklığı
PG 3.1.1 Personel başına yıllık hizmet içi eğitim süresi (saat)	% 50	70	80	90	100	100	100	6 Ay	6 Ay
PG 3.1.2 Lisansüstü eğitimi tamamlayan personel oranı	% 30	% 20	% 30	% 35	% 40	% 40	% 40	1 Yıl	1 Yıl
PG 3.1.3 Sanatsal ve sportif faaliyetlere katılan öğretmen sayısı	% 10	2	5	8	10	12	12	6 Ay	6 Ay
PG 3.1.4 Ulusal ve uluslararası projelerde görev alan öğretmen sayısı	% 10	0	2	3	5	7	10	1 Yıl	1 Yıl
Koordinatör Birim	<ul style="list-style-type: none"> Okul İdaresi Öğretmenler 								
İş birliği Yapılacak Birimler	<ul style="list-style-type: none"> Rehberlik Servisi Diğer Devlet Okulları Üniversiteler STK'lar 								
Riskler	<ul style="list-style-type: none"> Okul kadrosunda bulunan öğretmenler sayıca az olması ve ücretli öğretmen sirkülasyonu. Ücretli öğretmenlerin hizmetiçi eğitim almaya isteksiz oluşları. Ücretli öğretmenlerin okula aidiyet duygusunun zayıf oluşu ve bu nedenle de yapılan etkinliklere katılmaya isteksiz olmaları. 								
Stratejiler	<ul style="list-style-type: none"> İhtiyaç duyulan hizmet içi eğitimlerin tespitinin yapılarak kişi sayısına göre okul ortamında yapılması sağlanacaktır. Lisansüstü eğitime devam eden personelin ders programları, lisansüstü eğitime gittikleri günlere göre düzenlenmesi sağlanacaktır. Başka kurum ve kuruluşlarla işbirliği yapılarak çalışanlara yönelik sosyal 								

	<p>kültürel ve sportif etkinlikler arttırılacaktır.</p> <ul style="list-style-type: none"> • Uluslararası projeye katılan öğretmenlerin gittikleri ülkelerdeki izlenimlerinin diğer öğretmenlerle paylaşılması sağlanacaktır. • İl ve ilçe çapında MEB diğer kamu ve kuruluşlarının ve STK düzenlediği sanatsal ve sportif faaliyetler ile ilgili bilgilendirme yapılması, azami katılım yapılması sağlanacaktır.
Maliyet Tahmini	<ul style="list-style-type: none"> • 339,500 TL
Tespitler	<ul style="list-style-type: none"> • Ücretli öğretmenlerin okula aidiyet duyguları çok güçlü değil. • Uygulama okulu sebebiyle teneffüslerde bir araya gelemeyen öğretmenler arasında arkadaşlık ilişkileri kurulamıyor. • Okulun konumu itibariyle öğretmenlerin okul sonrası bir araya gelerek vakit geçirebilecekleri bir yerde olmaması.

Tablo 39. Amaç, Hedef, Gösterge ve Stratejilere İlişkin Kart Şablonu

Amaç 3	Mevcut personelin tecrübe ve yeterlilikleri dikkate alınarak, iş analizleri ve iş tanımları dâhilinde yapılacak etkin insan kaynağı planlaması ve enformasyon teknolojileri desteğiyle beşeri, fiziki ve teknolojik yapıyı en verimli şekilde kullanarak kurumsal kapasiteyi geliştirmek.
Hedef 3.1	Plan dönemi sonuna kadar, belirlenen kurum standartlarına ve iş sağlığı ve güvenliği normlarına uygun eğitim ortamlarını tesis etmek ve etkin kullanımını sağlamak. Bu stratejik hedefe ait performans göstergeleri aşağıdaki tabloda verilmiştir.

Performans Göstergeleri	Hedef Etkisi	Başlangıç Değeri	1. Yıl	2. Yıl	3. yıl	4. Yıl	5. Yıl	İzleme Sıklığı	Rapor Sıklığı
PG 3.2.1 Spor salonunu etkili kullanabilen öğrenci oranı (%)	%20	%80	%100	%100	%100	%100	%100	6 Ay	6 Ay
PG 3.2.2 Duyu Bütünleme alanını etkili kullanabilen öğrenci oranı(%)	%20	%90	%100	%100	%100	%100	%100	6 Ay	6 Ay
PG 3.2.3 Atölyeleri etkili kullanabilen öğrenci oranı(%)	%20	%80	%100	%100	%100	%100	%100	6 Ay	6 Ay

PG 3.2.4 İş sağlığı ve güvenliği kapsamında yapılan çalışma sayısı	% 10	2	5	5	5	5	5	5	1 Yıl	1 Yıl
PG 3.2.5 Okul hijyeni ve servis kullanımını konusunda bildirilen memnuniyetsizlik sayısı	% 30	3	0	0	0	0	0	0	6 Ay	6 Ay
Koordinatör Birim	<ul style="list-style-type: none"> Okul İdaresi Öğretmenler Okul Hemşiresi 									
İş birliği Yapılacak Birimler	<ul style="list-style-type: none"> Rehberlik Servisi Diğer Devlet Okulları Üniversiteler STK'lar Okul Hemşiresi 									
Riskler	<ul style="list-style-type: none"> Temizlik personeli sayısının İlçe Milli Eğitim Müdürlüğü tarafından belirlenmesi ve gelir getiren kantin vb alanların olmamasından kaynaklı okul aile birliği bütçesinden personel çalıştırılmaması. İş Sağlığı ve Güvenliği konusunda öğrencilerimizin özel durumlarından dolayı her alanın daha fazla risk barındırması. Duyu bütünleme alanında bulunan materyallerin kullanımının fazlaca bilinmemesi 									
Stratejiler	<ul style="list-style-type: none"> Ders programları spor salonunun tüm sınıflar tarafından daha etkili kullanılması amacıyla düzenlenecektir. Duyu Bütünleme alanının daha etkili kullanılması sağlanacaktır. Materyalin kullanımı ile ilgili eğitim verilecektir. Okul hijyeni ve servis kullanımını konusunda bildirilen memnuniyetsizlikler çözülecektir. Okul yönetimi, Okul Aile Birliği ile okul çevresinde güvenlik önlemleri üzerine çalışmalar yapacaktır. 									
Maliyet Tahmini	<ul style="list-style-type: none"> 429,000 TL 									
Tespitler	<ul style="list-style-type: none"> Duyu bütünleme alanında bulunan materyallerin kullanımı tüm öğretmenler tarafından tam olarak bilinmiyor. Temizlik elamanı sayısı az olduğundan, okulun temizlik işleri mevcut temizlik personeline fazla gelebiliyor. 									

4.4. MALİYETLENDİRME

Şehit Polis Murat KOÇ Özel Eğitim Uygulama Okulu Müdürlüğü 2024-2028 Stratejik Planı'nın maliyetlendirilmesi sürecindeki temel amaç, stratejik amaç, hedef ve eylemlerin gerektirdiği maliyetlerin ortaya konulması suretiyle politika tercihlerinin ve karar alma sürecinin rasyonelleştirilmesine katkıda bulunmaktır. Bu sayede, stratejik plan ile bütçe arasındaki bağlantı güçlendirilecek ve harcamaların önceliklendirilme süreci iyileştirilecektir.

Bu temel gayeden hareketle planın tahmini maliyetlendirilmesi şu şekilde yapılmıştır:

- Hedeflere ilişkin stratejiler durum analizi çalışmaları sonuçları ve ilgili birimlerin katılımlarıyla tespit edilmiştir.
- Stratejilere ilişkin maliyetlerin bütçe dağılımları yapılmadan önce genel yönetim giderleri ayrılmıştır.
- Müdürlüğümüzün stratejik planında üç amaç ve dört üç hedef bulunmaktadır. Söz konusu amaç ve hedeflere ilişkin beş yıllık tahmini bütçe dağılımları Tablo 40'ta gösterilmiştir. Müdürlüğümüzün tahmini olarak 1.665.000 TL'lik bir harcama yapacağı öngörülmektedir.

Tablo 40. Tahmini Maliyet Tablosu

	2024	2025	2026	2027	2028	Toplam Maliyet
Amaç 1	40000	50000	65000	80000	130000	360000
Hedef 1.1	40000	50000	65000	80000	130000	360000
Amaç 2	40000	50000	65000	80000	130000	360000
Hedef 2.1	40000	50000	65000	80000	130000	360000
Amaç 3	82000	116000	149000	184500	217000	748.500
Hedef 3.1	40000	50000	65000	84500	10000	339500
Hedef 3.2	42000	66000	84000	120000	117000	429000
Genel Yönetim Giderleri	18,000	24,000	31,000	40,500	53000	166,500
TOPLAM	180,000	240,000	310,000	405,000	530,000	1,665,000

5.İZLEME VE DEĞERLENDİRME

Stratejik planlar, kuruluşların mevcut durumlarını inceleme, okul kaynaklarını etkili, ekonomik ve verimli kullanma, eğitim programları, ilgili mevzuat ve benimsedikleri temel ilkeler çerçevesinde geleceğe ilişkin misyon ve vizyonların oluşturma, stratejik amaçlar ve ölçülebilir hedefler saptama, performanslarını önceden belirlenmiş olan göstergeler doğrultusunda ölçme ve bu süreci izleme ve değerlendirmesini yapmak amacı ile yapılmaktadır.

Bu kapsamda Şehit Polis Murat KOÇ Özel Eğitim Uygulama Okulu 2024-2028 Stratejik Planının uygulanmaya başlanması ile birlikte varlık sebebimiz olan misyonumuzun, ideal geleceğimizi ifade eden vizyonumuzun ve kurumsal ilkeler, davranış kuralları ve yönetim biçimimizi anlatan temel değerlerimiz, eğitim vizyonu ve MEB'nin ilgili mevzuat ve temel ilkeleri doğrultusunda eğitim-öğretimin iş ve işleyişinin verimli hale getirilmesi, insan kaynaklarının daha etkin kullanımı, nitelikli eğitim koşullarının oluşturulması, veli-öğretmen memnuniyetinin artırılması üzerine çalışmalar yapılacak ve yürütülecek çalışmaları izleme süreci başlayacaktır.

Stratejik Planın uygulanmasından sorumlu bölüm, birim ve sorumlular, plan aşamasında tespit edilmiştir. Planda yer alan amaç ve hedeflere ulaşabilmek ve çalışmaların izleme ve değerlendirmesini yapabilmek için stratejik plan izleme ve değerlendirme görevi "Stratejik Planlama Üst Kurulu"na verilmiştir.

Performans göstergeleri ile ilgili eylemlerin belirlendiği ve hedeflendiği şekilde gerçekleştirilip gerçekleştirilmediğini ve beklenen çıktıların alınıp alınmadığını ortaya koymak amacı ile okulumuz stratejik planı izleme ve değerlendirme çalışmaları, 5 yıllık stratejik planın izlenmesi ve 1 yıllık gelişim planının izlenmesi olarak iki aşamada gerçekleşecektir. Stratejik amaçlar, hedefler, strateji ve politikalar, gerçekleştirmeler konusundaki açıklamalar, yorumlar ve mevcut durum hakkında bilgileri içeren raporlar sorumlu birimler tarafından hazırlanacaktır.

Yılın tamamını kapsayan ikinci izleme sürecinde; stratejik planlama ekibi tarafından ilgili birimlerden sorumlu oldukları göstergeler ile ilgili yılsonu gerçekleşme durumlarına ait veriler toplanarak analiz edilecektir. Yılsonu gerçekleşme durumları, varsa gösterge hedeflerinden sapmalar ve bunların nedenleri okul müdürü başkanlığında ilgili birimler tarafından değerlendirilerek gerekli tedbirlerin alınması sağlanacaktır. Ayrıca, stratejik planın yıllık izleme ve değerlendirme raporu hazırlanarak paydaşlar ile paylaşılacaktır.

İzleme ve değerlendirme ekibi, birimlerden gelen raporların stratejik planda yer alan amaç ve hedeflerle ne derece örtüştüğünü;

- Ne yaptık?
- Başardığımızı nasıl anlarız?
- Uygulama ne kadar etkili oluyor?
- Neler değiştirilmelidir?
- Gözden kaçan unsurlar var mıdır?

Sorularını da dikkate alarak bir rapor halinde SPÜK'na sunacaktır. SPÜK, gelen raporlar doğrultusunda birimlere, geri bildirimler yapacaktır. Bu aşamada eksiklikler ve aksayan taraflar

her evrede belirlenerek düzeltici önlemler alınacaktır.

Şehit Polis Murat KOÇ Özel Eğitim Uygulama Okulu performans değerlendirme kavramı statik anlamda bir değerlendirme faaliyeti olarak değil de, dinamik bir süreç olarak ele alınacak, çalışanların performanslarını planlama, değerlendirme ve geliştirmeyi amaçlayan ve konuya daha geniş açıdan yaklaşan bir sistem olarak değerlendirilecektir.

Şehit Polis Murat KOÇ Özel Eğitim Uygulama Okulu performansı; “Stratejik amaç ve hedeflerine, belirlenen performans göstergelerine ne kadar ulaşıldığı, performansın sürekli izlenmesi ve gerekli iyileştirmelerin gerçekleştirilmesi aktivitelerinin bir bütün halinde ele alınma durumu, faaliyetlerin ne kadar iyi yapıldığı, yapılan işlerin belirlenen amaçlara ve okulun performansına katkısı, hedef ve stratejilere uygunluğu, kurumda yaşanan gelişmeler hangi yöne doğru gidiyor, temel ilkelerden herhangi bir sapma var mı?” gibi temel sorulara cevap verebilecek şekilde ölçülecektir.

Şehit Polis Murat KOÇ Özel Eğitim Uygulama Okulu’nda stratejik planın izlenmesi ve gözden geçirilmesi şu şekilde gerçekleştirilecektir:

- Stratejik plan amaç ve hedeflerinin gerçekleşme düzeyleri periyodik olarak incelenecektir.
- Şehit Polis Murat KOÇ Özel Eğitim Uygulama Okulu stratejik planının gerçekleşme düzeyinin tam olarak belirlenmesi, sorun alanlarının tespit edilip zamanında müdahale edilebilmesi; gelişmelerin sağlıklı bir şekilde takibi amacıyla plan kapsamında yapılan çalışmaları içeren “faaliyet raporları” hazırlanacaktır.
- Böylece kurumsal performansın ölçülmesine olanak tanınacaktır. Performans hedeflerine ulaşmak için kullanılan yöntem ile yürütülen çalışmaların ve bunlardan elde edilen sonuçların değerlendirilmesi, Gaziemir İlçe Milli Eğitim Müdürlüğü strateji geliştirme şubesinde gerçekleştirilecektir.
- İzleme raporları da göz önünde bulundurularak uygulama sonuçlarının amaç ve hedeflere kıyasla ölçülmesi, belirlenen amaç ve hedeflerin tutarlılık ve uygunluğunun karşılaştırmalı bir analizi yapılması sağlanacaktır.
- Şehit Polis Murat KOÇ Özel Eğitim Uygulama Okulu izleme ve değerlendirme çalışmaları ile ilgili faaliyet raporunu Haziran ayında Gaziemir İlçe MEM’e sunacaktır.
- Haziran ayı verilerine göre oluşturulacak rapor, süreci iyileştirme, sorun alanlarını belirleyip çözüm geliştirmede bir sonraki yılın çalışmalarına rehberlik edecektir.

EKLER:**EK-1 Paydaş Sınıflandırma Matrisi**

PAYDAŞLAR	İÇ PAYDAŞLAR	DIŞ PAYDAŞLAR	YARARLANICI		
	Çalışanlar, Birimler	Temel ortak	Stratejik ortak	Tedarikçi	Müşteri, hedef kitle
Millî Eğitim Bakanlığı		√			
Valilik		√			
Millî Eğitim Müdürlüğü Çalışanları		√			
İlçe Millî Eğitim Müdürlükleri		√			
Okullar ve Bağlı Kurumlar		√			
Öğretmenler Çalışanlar	√				
Öğrenciler ve Veliler	√				
Okul Aile Birliği	√				
Üniversite		√			
Özel İdare		√			
Belediyeler		√			
Güvenlik Güçleri (Emniyet, Jandarma)		O			
Bayındırlık ve İskân Müdürlüğü		O			
Sosyal Hizmetler Müdürlüğü		O			
Gençlik ve Spor Müdürlüğü		√			
Muhtarlık		O			
İşveren kuruluşlar		O			
Sivil Toplum Kuruluşları		O			
Turizm Uygulama otelleri					

Tabloda yer paydaşların listesi okul/kurumun türüne ve yapısına göre değişkenlik gösterebilir.
√ : Tamamı O : Bir kısmı

EK -2 Paydaş Önceliklendirme Matrisi

Paydaş	İç Paydaş	Dış Paydaş	Yararlanıcı (Müşteri)	Neden Paydaş ?	Önceliği
MEB		√		Bağlı olduğumuz merkezi idare	1
Öğrenciler			√	Hizmetlerimizden yaralandıkları için	1
Ozel İdare		√		Tedarikçi mahalli idare	1
STK		O		Amaç ve hedeflerimize Ulaşmak iş birliği yapacağımız kurumlar	

Paydaşlar belirlendikten sonra okul/kurumun hangi ürün/hizmetleri hangi yararlanıcılar için sunduğunu göstermeye yarayan paydaş-ürün/hizmet matrisi oluşturulmalıdır. Bu matrisin sonucuna göre paydaşların ürün hizmetler hakkındaki görüşleri alınmalıdır.

Ek-3 Yararlanıcı Ürün/Hizmet Matrisi

Yararlanıcı (Müşteri)	Ürün/Hizmet	Eğitim-Öğretim (Örgün- Yaygın)	Yatılılık-Bursluluk	Nitelikli İş Gücü	AR-GE, Projeler, Danışmanlık	Altyapı, Donatım Yatırım	Yayın	Rehberlik, Kurs, Sosyal etkinlikler	Mezunlar (Öğrenci)	Ölçme-Değerlendirme
Öğrenciler		√	o			√	√	√		
Veliler								√		
Üniversiteler				o	o				√	
Medya				o	o					
Uluslararası kuruluşlar					o		o			
Meslek Kuruluşları										
Sağlık kuruluşları				o						
Diğer Kurumlar										o
Özel sektör				√	o			o		

√ : Tamamı O: Bir kısmı

Ek-4 Paydaş Anketleri
Kıymetli Öğretmenimiz;

- Bu anketin amacı, okul/kurum çalışmalarını hakkındaki görüşlerinizi almaktır.
- Bu ankette kimlik bilgileri yer almaz.
- Lütfen okul hakkındaki görüşlerinizi en iyi yansıtan kutuya “X” işareti koyarak belirtiniz.
- Anketimize katıldığınız için teşekkür ederiz.

NO	ÖĞRETMENLER İÇİN KONU BAŞLIKLARI	Kesinlikle Katılıyorum	Katılıyorum	Kararsızım	Kesinlikle Katılmıyorum	Katılmıyorum
		()	()	()	()	()
01-	Okulun misyonu ve vizyonunu tam olarak anlıyorum.	()	()	()	()	()
02-	Okulda eğitim ve yönetim kalitesi sürekli olarak gelişiyor.	()	()	()	()	()
03-	Okul temiz ve hijyeniktir.	()	()	()	()	()
04-	Okul, öğrencilerin ve personelin güvenliğini sağlamak için uygun güvenlik önlemleri alır.	()	()	()	()	()
05-	Okul, yeni kabul edilen öğrencilere uygun desteği sağlar.	()	()	()	()	()
06-	Okulumuz mesleki yeterliliğimizi geliştirmek için eğitim fırsatları sunuyor.	()	()	()	()	()
07-	Okul yönetimimiz öğretmenleri etkin bir şekilde yönlendirir.	()	()	()	()	()
08-	Okulumuz, öğrencilerin öğrenme ilgisini uyandıracak bir öğrenme ortamı oluşturmuştur.	()	()	()	()	()
09-	Etkili bir öğretmen olmak için ihtiyaç duyduğum kaynaklara erişimim var.	()	()	()	()	()
10-	Bana sunulan kaynakları kullanmak için gerekli eğitime sahibim.	()	()	()	()	()
11-	Okulumuzun, farklı ihtiyaçları olan öğrencileri desteklemek için etkin bir politikası vardır.	()	()	()	()	()
12-	Okulumuz müfredat uygulamasını etkin bir şekilde izler.	()	()	()	()	()
13-	Okulumuz, velilere uygun etkinlikler düzenlemektedir.	()	()	()	()	()
14-	Diğer öğretmenlerle iş birliği yaparım.	()	()	()	()	()
15-	Okul personeli arasında dostane bir ilişki sürdürülür.	()	()	()	()	()
16-	Takım ruhumuz ve moralimiz yüksek.	()	()	()	()	()
17-	Okulumuza aidiyet hissediyorum.	()	()	()	()	()

Kıymetli Velimiz;

- Bu anketin amacı, okul/kurum çalışmaları hakkındaki görüşleriniz almaktır.
- Bu ankette kimlik bilgileri yer almaz.
- Lütfen okul/kurum hakkındaki görüşlerinizi en iyi yansıtan kutuya “X” işareti koyarak belirtiniz.
- Anketimize katıldığınız için teşekkür ederiz.

NO	VELİLER İÇİN KONU BAŞLIKLARI	Kesinlikle	Katılıyorum	Kararsızım	Kesinlikle	Katılmıyorum
		Katılıyorum	Katılmıyorum	Katılmıyorum	Katılıyorum	Katılmıyorum
01-	Okulun misyonu ve vizyonunu tam olarak anlıyorum.	()	()	()	()	()
02-	Okulda eğitim ve yönetim kalitesi sürekli olarak gelişiyor.	()	()	()	()	()
03-	Okul temiz ve hijyeniktir.	()	()	()	()	()
04-	Okul, öğrencilerin ve personelin güvenliğini sağlamak için uygun güvenlik önlemleri alır.	()	()	()	()	()
05-	Okul, yeni kabul edilen öğrencilere uygun desteği sağlar.	()	()	()	()	()
06-	Okul, çocuğumun okumaya olan ilgisini geliştirmesine yardımcı olabilir.	()	()	()	()	()
07-	Okul çocuğumun öğrenme ilgisini güçlendiriyor.	()	()	()	()	()
08-	Okul çocuğumun ahlaki gelişimini teşvik edebilir.	()	()	()	()	()
09-	Okulda kullanılan değerlendirme yöntemleri çocuğumun gelişimini tüm yönleriyle anlamama yardımcı oluyor.	()	()	()	()	()
10-	Okul, çocuğumun öğrenme performansı ve gelişimi hakkında beni iyi bilgilendiriyor.	()	()	()	()	()
11-	Okul çocuğuma duygusal rahatsızlık ve öğrenme güçlükleri ile karşılaştığında yeterli desteği ve rehberlik sağlar.	()	()	()	()	()
12-	Öğretmenlerin benimle iletişim kurma yöntemlerinden memnunum.	()	()	()	()	()
13-	Herhangi bir problem durumunda müdür endişelerime cevap veriyor.	()	()	()	()	()
14-	Okulda, velilerin ihtiyaçlarına uygun eğitim faaliyetleri düzenlenir.	()	()	()	()	()
15-	Okul, çocukların gelişimini desteklemek için velilerle iyi bir ilişki kurar.	()	()	()	()	()
16-	Okul, aktif veli katılımını teşvik eder.	()	()	()	()	()
17-	Okulun veli etkinliklerine aktif olarak katılırım.	()	()	()	()	()
18-	Bir veli olarak okula aidiyet hissediyorum.	()	()	()	()	()
19-	Çocuğumun ev ödevlerini tamamlamasını sağlarım.	()	()	()	()	()
20-	Çocuğumu okumaya teşvik ederim.	()	()	()	()	()
21-	Çocuğumun her gün okula gitmesini sağlarım.	()	()	()	()	()
22-	Çocuğumun eğitiminde aktif bir ortağım.					